

Un artículo sobre liderazgo de  
opinión de Forrester Consulting  
encargado por IBM

Enero de 2021

# La clave de la estrategia de nube híbrida empresarial: un estudio anual de Forrester Consulting encargado por IBM

La importancia de la infraestructura on  
premises para la implementación de la nube  
híbrida en el futuro

# Índice

- 3** Resumen ejecutivo
- 4** La infraestructura on premises sigue siendo fundamental para la estrategia empresarial
- 7** Tras la pandemia, la falta de inversión aumenta la vulnerabilidad de las empresas
- 9** Una estrategia de nube híbrida para hoy y para el futuro: con el código abierto que impulsa la flexibilidad mientras mejora la seguridad y la resiliencia
- 11** Recomendaciones clave
- 12** Anexos

**Directora del proyecto:**

Cynthia Hicks,  
consultora de impacto en el mercado

**Investigación complementaria:**

Grupo de investigación de  
infraestructura y operaciones  
de Forrester

ACERCA DE FORRESTER CONSULTING

Forrester Consulting presta servicios de consultoría basados en análisis objetivos e independientes para ayudar a los líderes a cosechar éxitos en sus organizaciones. Los servicios de asesoramiento de Forrester, que abarcan desde breves sesiones estratégicas hasta proyectos personalizados, ponen al cliente en contacto directo con analistas de investigación que aplican conocimientos técnicos a sus desafíos comerciales específicos. Para obtener más información, visite [forrester.com/consulting](https://forrester.com/consulting).

© 2021, Forrester Research, Inc. Todos los derechos reservados. Queda estrictamente prohibida la reproducción no autorizada. La información está basada en los mejores recursos disponibles. Las opiniones expresadas reflejan juicios de valor válidos en su momento y están sujetas a cambios. Forrester®, Technographics®, Forrester Wave, RoleView, TechRadar y Total Economic Impact son marcas comerciales registradas de Forrester Research, Inc. El resto de las marcas comerciales son propiedad de sus respectivas empresas. Para obtener más información, visite [forrester.com](https://forrester.com). [E-49683]

# Resumen ejecutivo

La infraestructura on premises es fundamental para cualquier estrategia de nube híbrida. Esta sigue siendo el lugar de referencia para aplicaciones y datos confidenciales y personalizados que afectan la seguridad y la salud de las empresas, incluso cuando los equipos de TI utilizan cada vez más la nube. Vistas las repercusiones de la pandemia mundial de COVID-19, las empresas se enfrentan ahora a dos tareas monumentales: 1) adaptarse rápidamente al cambio en el mercado y 2) continuar con el ritmo de entregas para compensar cualquier posible pérdida de mercado o ingresos. En medio de la incertidumbre y las cambiantes necesidades empresariales, las organizaciones que sean capaces de aprovechar una infraestructura de nube híbrida lista para el futuro estarán mejor posicionadas para capitalizar su agilidad y resistencia.

En octubre de 2020, IBM encargó a Forrester Consulting que actualizara un estudio de 2019 en el que evaluó cómo las empresas desarrollan e implementan sus estrategias de infraestructura de TI, tanto para su uso en la nube como en las instalaciones. Para la investigación de 2020, Forrester realizó una encuesta en línea a 384 responsables de la toma de decisiones de TI de empresas de todo el mundo de diferentes industrias. A través de este estudio anual, descubrimos que las empresas están invirtiendo en estrategias de nube híbrida. Esta estrategia se define por una combinación de plataformas de infraestructura, incluyendo la nube pública, la nube privada alojada, la nube privada interna y las implementaciones on premises tradicionales, que satisfacen las crecientes y cambiantes necesidades de los clientes de las organizaciones. Las organizaciones encuentran en la infraestructura on premises la base fundamental para su estrategia de nube híbrida a medida que entran en la década de 2020.

## HALLAZGOS CLAVE

- › **La infraestructura on premises sigue siendo fundamental para la estrategia empresarial.** El estudio reveló que la infraestructura on premises no va a desaparecer, ya que las empresas están tomando decisiones estratégicas sobre los tipos de infraestructura de TI que mejor se adaptan a las demandas que se encuentran en constante cambio. Las empresas tienen previsto aumentar las inversiones en infraestructura on premises; el 85 % de los responsables de la toma de decisiones de TI encuestados coinciden en que la infraestructura on premises es fundamental para la estrategia de nube híbrida.
- › **El paso hacia la nube pública no ha detenido la inversión en infraestructura on premises.** El estudio reveló que las empresas están alternando y combinando plataformas de infraestructura (para automatización, operaciones, etc.) con el fin de adaptarlas a sus necesidades específicas. La mayoría de los responsables de tomar las decisiones de TI tiene previsto aumentar la inversión en la nube pública y en infraestructura on premises en los próximos 24 meses.
- › **Tras la pandemia, la falta de inversión en la infraestructura aumenta la vulnerabilidad de las empresas.** A pesar de que la inversión en infraestructura está en aumento, las limitaciones presupuestarias y de recursos han hecho que muchas organizaciones se vean obligadas a poner en pausa las actualizaciones necesarias. Los retrasos en la infraestructura tienen un costo: las vulnerabilidades de seguridad, el aumento de los costos para las empresas y las restricciones de compatibilidad e integración son las principales repercusiones para los responsables de tomar las decisiones de TI.
- › **Las empresas buscan una estrategia de nube híbrida para hoy y para el futuro.** Una vez transcurridos los años de pandemia, el aprovechamiento de las ventajas de un entorno de nube híbrida flexible y seguro permitirá a las empresas satisfacer necesidades presentes y futuras. En tiempos inciertos, con crecientes demandas y cargas de trabajo, las empresas de TI requieren una TI flexible y abierta, mientras mantienen entrega segura y alto desempeño. Una estrategia de nube híbrida puede ofrecer a las empresas un mejor control de los datos confidenciales y del lugar de almacenamiento durante esos tiempos inciertos.

# La infraestructura on premises sigue siendo fundamental para la estrategia empresarial

Las necesidades tecnológicas cambian, algo que no debe sorprender a nadie. En respuesta a la pandemia, se ha observado un cambio considerable hacia lo digital y lo virtual.<sup>1</sup> Las empresas de TI con visión de futuro no solo deben responder a los cambios de las necesidades tecnológicas, sino que también deben mantener de forma proactiva la seguridad y resistencia de sus sistemas. El estudio reveló que, aunque la huella en la nube pública siga creciendo de forma constante, el aumento del interés por el traslado a la nube es solo una parte de la historia. Pasada la pandemia, en un mundo en el que las empresas deben hacer frente a una mayor carga de trabajo y a inquietudes de seguridad, seguiremos viendo que el uso y el gasto en instalaciones sigue creciendo. En 2020, tras encuestar a 384 responsables de la toma de decisiones de TI, observamos estas situaciones de las empresas en forma simultánea:

- > Aumento de la inversión en infraestructura para ofrecer una entrega más rápida.** Casi nueve de cada 10 responsables de la toma de decisiones de TI (89 %) aumentarán la inversión en lo digital para sus empresas. Además, el 88 % innovará de forma rápida e intensiva con el fin de salir adelante, y el 82 % tendrá que estar disponible las 24 horas como consecuencia de la pandemia en su industria. En cuanto a prioridades, la capacidad de ejecutar proyectos de TI con mayor rapidez ocupó el primer lugar (60 %) y subió dos posiciones con respecto al año anterior; le sigue la capacidad de satisfacer la creciente demanda de infraestructura de TI (54 %) (consulte la Figura 1). Descubrimos que, a pesar de que las empresas de TI no tienen previsto frenar la inversión, quieren aprovechar la inversión actual para ajustarse a sus prioridades.

**Figura 1**

**“¿Cuáles son las principales prioridades de TI en su empresa para los próximos 12 meses?”**

(Se muestran las 5 prioridades principales, clasificadas del 1 al 5 por los encuestados)

Prioridad	Clasificación	Clasificación
	2020	2019*
<b>Δ 2</b> Entregar los proyectos de TI más rápido (60 %)	1	3
Satisfacer el aumento de la demanda en la infraestructura de TI existente (54 %)	2	1
Alinear los parámetros de rendimiento en TI con los resultados empresariales (47 %)	3	2
Gestionar mejor a los socios y proveedores externos (42 %)	4	4
Realizar mejoras continuas en las operaciones empresariales (38 %)	5	5

Base: 384 responsables globales de la toma de decisiones para entornos de infraestructura de TI

Fuente: Estudio realizado por Forrester Consulting para IBM, noviembre de 2020

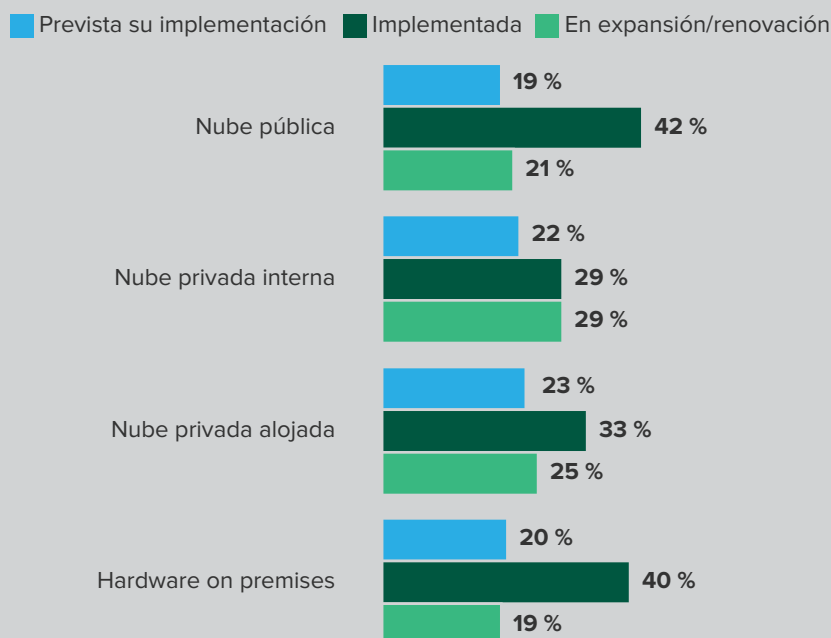
\*Base: 350 responsables globales de la toma de decisiones para entornos de infraestructura de TI

Fuente: Estudio realizado por Forrester Consulting para IBM, septiembre de 2019

- **Aumento continuo de la huella en la nube.** El 63 % de los encuestados ya ha implementado o tiene previsto ampliar el uso de la nube pública, como ocurrió el año pasado (62 %) (consulte la Figura 2). No solo crece constantemente la huella de las empresas en la nube, sino que también lo hacen sus inversiones en la nube. Observamos que las inversiones en la nube pública son constantes: el 79 % tiene previsto aumentar las inversiones en infraestructura en la nube en los próximos dos años, algo acorde a los datos de 2019 (82 %).
- **Satisfacción de la demanda creciente con la infraestructura existente.** Es posible que, visto el impacto de la pandemia (p. ej., prioridades, reducción de presupuestos y limitación de recursos), muchas empresas se sientan presionadas para seguir utilizando la infraestructura existente sin actualizaciones ni mejoras. De hecho, observamos que el 70 % ha retrasado la actualización de infraestructura al menos un par de veces en los últimos cinco años o más (el 61 % en 2019) (consulte la Figura 3). A pesar de que la mayoría de las empresas ha retrasado las actualizaciones, muchas siguen optando por aumentar la inversión en infraestructura, incluida la existente. De hecho, más de la mitad de las empresas (54 %) tiene previsto ampliar o mejorar la infraestructura existente en los próximos 12 meses. A pesar de que las empresas quieren aprovechar la infraestructura existente para satisfacer la demanda creciente, retrasar la actualización tiene consecuencias importantes (para saber más, consulte el apartado “Tras la pandemia, la falta de inversión aumenta la vulnerabilidad de las empresas”).

Figura 2

“¿Cuál de estas respuestas describe mejor la estrategia de su empresa en cuanto a la adopción de las siguientes opciones en los próximos 12 meses?”



Base: 384 responsables globales de la toma de decisiones para entornos de infraestructura de TI  
Fuente: Estudio realizado por Forrester Consulting para IBM, noviembre de 2020

El 62 % de los responsables de la toma de decisiones de TI ha implementado o tiene previsto expandir el uso de la nube pública.

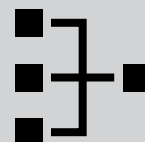
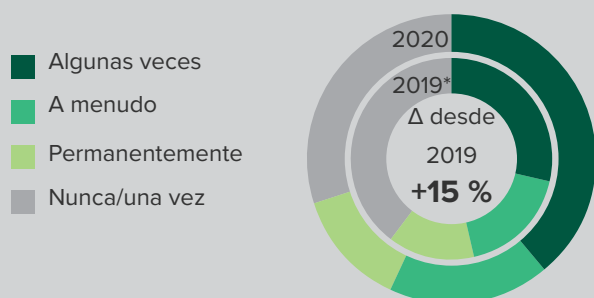
Los responsables de la toma de decisiones de TI tienen previsto implementar o aumentar la implementación de la nube privada interna (51 %) y de la nube privada alojada (48 %).

- Aumento de la inversión en infraestructura distinta de la nube.** A pesar de los retrasos en la actualización, la mayoría de las empresas aumenta de forma constante la infraestructura on premises. Tres de cada cuatro (75 %) responsables de la toma de decisiones de TI tienen previsto aumentar la inversión en infraestructura en los próximos dos años. La mayoría de los responsables de la toma de decisiones de TI ha implementado nueva infraestructura o tiene previsto actualizar la existente o adquirir nueva en los próximos 12 meses. Más de seis de cada diez responsables de la toma de decisiones de TI están implantando actualmente o planean invertir en la actualización de la infraestructura existente (61 %). Además, la mayoría de los responsables de la toma de decisiones de TI encuestados también está actualizando las prácticas de gestión (63 %) y comprando nuevas tecnologías para su infraestructura (59 %) (consulte la Figura 3).

Figura 3

### Las empresas deben hacer frente a retrasos en la renovación de la infraestructura y a la creciente demanda respecto de la infraestructura saliente...

“¿Con qué frecuencia ha retrasado su empresa una renovación de infraestructuras en los últimos cinco años?”\*



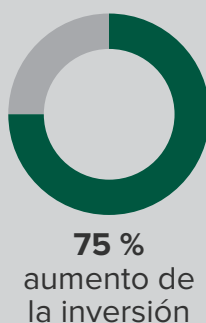
El **70 %** ha retrasado una renovación algunas veces o más.

El **54%** dará prioridad a la satisfacción del aumento de la demanda en la infraestructura existente a lo largo del próximo año.

... aun así, están aumentando el gasto y siguen invirtiendo en infraestructura distinta de la nube pública.

“¿Hasta qué punto espera que la inversión en infraestructura (sin incluir la nube pública) cambie en los próximos dos años?”

- **12 %:** aumento de más del 20 %
- **27 %:** aumento de entre el 11 % y el 20 %
- **27 %:** aumento de entre el 6 % y el 10 %
- **19 %:** aumento de entre el 1 % y el 5 %
- 6 %: sin cambios
- 9 %: reducción



“¿Cuál es la estrategia de inversión de su empresa con respecto a lo siguiente?”

**63 %** actualización de la gestión

**61 %** actualización de la infraestructura existente

**59 %** adquisición de nuevas tecnologías de infraestructura

Base: 384 responsables globales de la toma de decisiones para entornos de infraestructura de TI

Fuente: Estudio realizado por Forrester Consulting para IBM, noviembre de 2020

\*Base: 345 responsables globales de la toma de decisiones para entornos de infraestructura de TI

\*Fuente: Estudio realizado por Forrester Consulting para IBM, septiembre de 2019

Nota: Los porcentajes no suman un 100 % debido al redondeo.

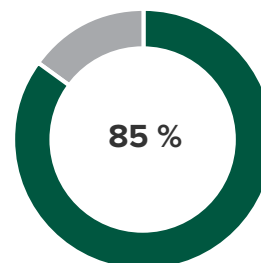
# Tras la pandemia, la falta de inversión aumenta la vulnerabilidad de las empresas

Con el aumento de la demanda y los cambios en las cargas de trabajo esperados para después de la pandemia, el 84 % de los responsables de la toma de decisiones en materia de TI prevé un aumento de las cargas de trabajo con datos confidenciales (p. ej., inteligencia artificial [IA] y aprendizaje automático). Los encuestados afirman que confían en la infraestructura on premises para garantizar la seguridad y dar prioridad al cumplimiento (85 %) (consulte la Figura 4). Sin embargo, aunque las empresas sigan dando prioridad a la seguridad y al cumplimiento en sus inversiones, muchas retrasan la actualización de la infraestructura en su detrimento. Aunque es probable que se hayan recortado y desviado inesperadamente muchos presupuestos en este último año, nuestra encuesta revela que esto tiene un costo. Las empresas que no adoptan una visión holística para su estrategia de infraestructura resultan vulnerables (consulte la Figura 5):

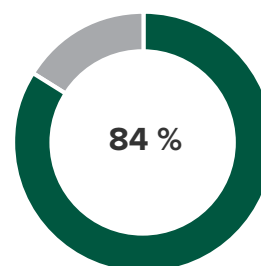
- › **Vulnerabilidades de seguridad.** Cuando las empresas dan prioridad a otras iniciativas de TI frente a la actualización de la infraestructura, quedan expuestas a riesgos para la seguridad. Los resultados de la encuesta revelan que el 50 % de los responsables de la toma de decisiones de TI detectaron vulnerabilidades de seguridad tras el retraso en la actualización. En 2020, las vulnerabilidades de seguridad siguieron siendo el mayor obstáculo. Además, la cifra aumentó en comparación con los datos de 2019 (50 % frente al 44 %, respectivamente).
- › **Aumento en los costos.** Curiosamente, la encuesta reveló que retrasar la actualización de la infraestructura también dio lugar a un aumento en los costos para la empresa. Casi cuatro de cada diez responsables de la toma de decisiones de TI encuestados (38 %) notificaron un aumento en los costos como consecuencia de la falta de actualización y renovación de la infraestructura on premises. Por otro lado, el 44 % considera que dicho aumento es consecuencia del retraso de la actualización. El aumento en los costos pasó de ser la séptima consecuencia en 2019 a la segunda en solo un año.
- › **Restricciones de compatibilidad.** Como ocurrió en 2019, las restricciones de compatibilidad e integración siguen siendo las principales consecuencias negativas tras los retrasos de actualización. El 39 % de los responsables de la toma de decisiones de TI encuestados indicaron que las restricciones a la compatibilidad en aplicaciones, software, servicios e integraciones son consecuencia de no actualizar la infraestructura y suponen el tercer puesto en la clasificación general.
- › **Reducción del rendimiento.** De acuerdo con los responsables de la toma de decisiones de TI, la reducción del rendimiento tras el retraso de la actualización (36 %) ocupa el tercer puesto y presenta datos similares a los de 2019 (38 %). De hecho, el estudio reveló un aumento del valor del rendimiento, es decir, se cumplieron los niveles de servicio de la infraestructura, como la disponibilidad, el tiempo de funcionamiento y el tiempo de respuesta, a la hora de tomar decisiones sobre la estrategia de infraestructura. Esto fue aplicable, sobre todo, a los responsables de la toma de decisiones en materia de TI no ejecutivos.<sup>2</sup>

Figura 4

Las empresas anticipan un mayor interés en la seguridad y el cumplimiento



De acuerdo o muy de acuerdo en que cada vez se dará más prioridad al cumplimiento y a los reglamentos en la decisión de inversión.



De acuerdo o muy de acuerdo en que habrá un aumento de las aplicaciones y las cargas de trabajo con datos confidenciales.

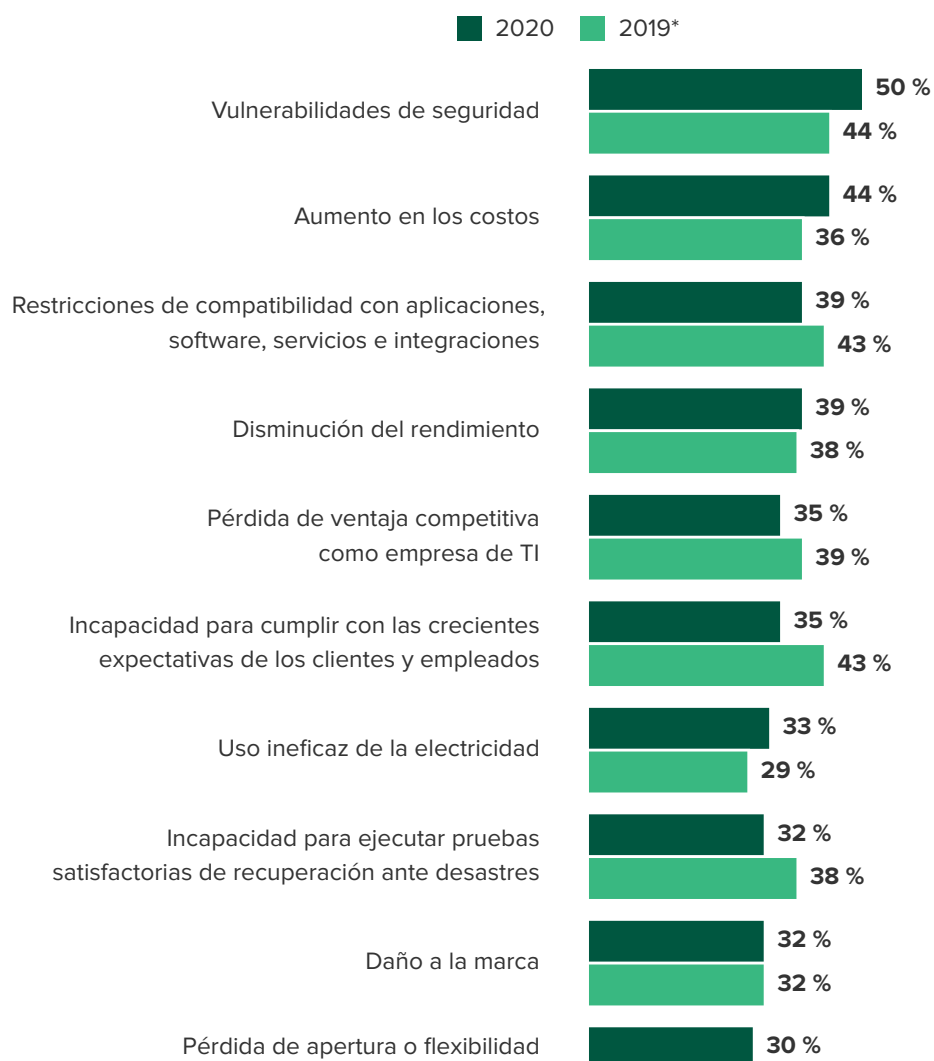
Base: 384 responsables globales de la toma de decisiones para entornos de infraestructura de TI

Fuente: Estudio realizado por Forrester

**Figura 5**

**“¿Qué consecuencias ha tenido que enfrentar su empresa tras el retraso de la renovación de la infraestructura?”**

(Se muestran las 10 consecuencias más importantes, clasificadas del 1 al 5 por los encuestados)



Base: 320 responsables globales de la toma de decisiones sobre estrategia y ejecución de entornos de infraestructura de TI que han retrasado la renovación de la infraestructura on premises/fuera de la nube o de la nube privada en los últimos cinco años

Fuente: Estudio realizado por Forrester Consulting para IBM, noviembre de 2020

\*Base: 280 responsables globales de la toma de decisiones sobre estrategia y ejecución de entornos de infraestructura de TI que han retrasado la renovación de la infraestructura on premises/fuera de la nube o de la nube privada en los últimos cinco años

\*Fuente: Estudio realizado por Forrester Consulting para IBM, septiembre de 2019



# Una estrategia de nube híbrida para hoy y para el futuro: con el código abierto que impulsa la flexibilidad mientras mejora la seguridad y la resiliencia

Las empresas aprovechan la infraestructura en la nube y on premises para satisfacer sus necesidades únicas en tiempos inciertos. Los responsables de la toma de decisiones de TI coinciden en que la infraestructura on premises es fundamental para la estrategia de nube híbrida y creen que una estrategia de nube híbrida es la más adecuada para su empresa (consulte la Figura 6). La encuesta reveló algunos beneficios clave que puede ofrecer la infraestructura on premises combinada con un nube híbrida holística (consulte la Figura 7):

- **La apertura conduce a la flexibilidad, eficacia y escalabilidad.** La infraestructura on premises es clave para la estrategia, y un entorno de nube híbrida ofrece la apertura y la flexibilidad necesarias para el presente y el futuro. La unión de las tecnologías de código abierto y nube híbrida da lugar a grandes ventajas. El código abierto es fundamental para flexibilizar la estrategia de la nube híbrida (89 %). El 83 % de los responsables de la toma de decisiones de TI están de acuerdo en que la infraestructura de nube híbrida se basa en el código abierto para el aumento futuro de la eficacia y la escalabilidad. Nueve de cada diez responsables de la toma de decisiones de TI (89 %) creen que un entorno de nube híbrida puede almacenar y mover datos y cargas de trabajo con facilidad y seguridad.
- **Aumento del rendimiento/resiliencia.** Las empresas aprovechan la infraestructura on premises para aumentar el rendimiento y la productividad en las implementaciones de aplicaciones de datos confidenciales y de misión crítica. El aumento de la velocidad de la productividad, la mejora del rendimiento de aplicaciones e infraestructura, la aceleración del rendimiento de las cargas de trabajo y el aumento de la garantía de cumplimiento son las principales razones por las que las empresas usan recursos on premises. Vemos un cambio frente a 2019, cuando el aumento de la garantía de cumplimiento ocupó el primer lugar. Esto no resulta sorprendente. El cumplimiento y la observancia de los requisitos siguen siendo prioridades. Sin embargo, vistas las consecuencias de la pandemia en el futuro del trabajo, las empresas están muy centradas en el aumento de la productividad y el rendimiento a corto y a largo plazo del uso de la infraestructura on premises para determinadas cargas de trabajo.
- **Soluciones para la conservación de datos y los problemas de seguridad.** Por último, muchas empresas confían en la infraestructura on premises porque hace frente a inquietudes que la nube pública no consigue abordar. De acuerdo con los encuestados, la incapacidad de satisfacer las necesidades de seguridad es una de las razones por las que mantienen la infraestructura fuera de la plataforma de la nube pública. La conservación de datos (56 %) es el principal motivo por el que las empresas mantienen su infraestructura aparte de la nube pública, lo que supera con creces los datos del año anterior (39 %). Además de la conservación de datos, la seguridad es esencial para las empresas. La encuesta reveló que el 46 % de los responsables de la toma de decisiones de TI cree que la nube pública no satisface sus necesidades de seguridad; este porcentaje es mayor que el de 2019 (40 %). De acuerdo con los responsables de la toma de decisiones de TI, la seguridad es fundamental cuando se toma una decisión de compra de infraestructura (75 %). El hecho de que la seguridad no sea negociable para las empresas indica por qué la infraestructura on premises es fundamental para la estrategia de nube híbrida.

Figura 6



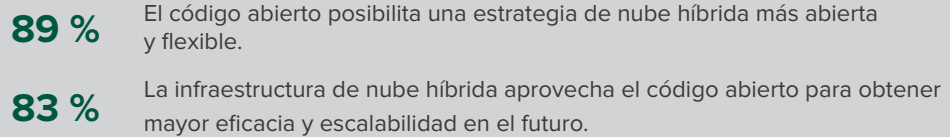
El **85 %** está de acuerdo en que la infraestructura on premises es esencial para la estrategia de nube híbrida de sus empresas.

Base: 384 responsables globales de la toma de decisiones para entornos de infraestructura de TI  
Fuente: Estudio realizado por Forrester Consulting para IBM, noviembre de 2020

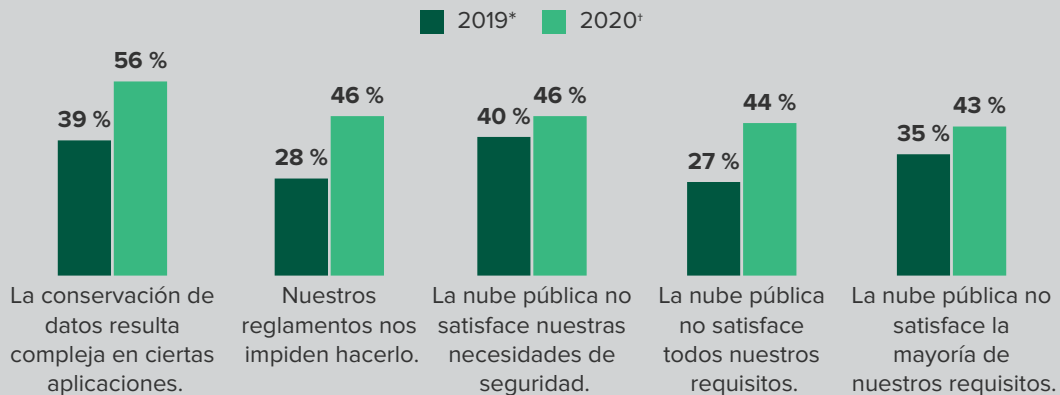
Las empresas mezclan y combinan plataformas tecnológicas para satisfacer mejor sus necesidades empresariales y conservan la infraestructura on premises para garantizar la seguridad y cumplir con otros requisitos. A medida que las empresas diversifican inversiones en plataformas e infraestructura, incluido el aumento de la huella en la nube pública, la inversión en infraestructura on premises seguirá siendo fundamental para garantizar los requisitos de seguridad y rendimiento adecuados.

**Figura 7**

**Los entornos de nube híbrida dan lugar a apertura y flexibilidad** (se muestran las opiniones de encuestados que están de acuerdo o muy de acuerdo)



**“¿Cuál de las siguientes opciones refleja el motivo por el que su empresa mantiene infraestructuras distintas de la plataforma de nube pública?”** (Se muestran las tres principales, clasificadas de 1 a 5 por los encuestados)<sup>†</sup>



**Las empresas utilizan la infraestructura on premises para obtener mayor rendimiento y productividad en diferentes tipos de trabajo.**<sup>‡</sup>



Base: 384 responsables globales de la toma de decisiones sobre estrategia y ejecución de entornos de infraestructura de TI

Fuente: Estudio realizado por Forrester Consulting para IBM, noviembre de 2020

\*Base: 350 responsables globales de la toma de decisiones para entornos de infraestructura de TI

Fuente: Estudio realizado por Forrester Consulting para IBM, septiembre de 2019

†Base: 294 responsables globales de la toma de decisiones con experiencia en el uso o la expansión de la nube pública alojada o la nube privada interna

Fuente: Estudio realizado por Forrester Consulting para IBM, noviembre de 2020

‡Base: 303 responsables globales de la toma de decisiones de TI que actualmente utilizan entornos de nube privada interna

Fuente: Estudio realizado por Forrester Consulting para IBM, noviembre de 2020

# Recomendaciones clave

Vuelva a analizar su estrategia de infraestructura teniendo en cuenta lo que dicen los responsables de la toma de decisiones de TI. Para la mayoría de las empresas, la infraestructura on premises tradicional es fundamental para su estrategia de nube híbrida, pues reúne los requisitos de seguridad, entre otros, de un modo inalcanzable para las nubes pública y privada. La minuciosa encuesta que Forrester realizó a los responsables de la toma de decisiones de TI sobre la estrategia para la infraestructura de nube híbrida dio lugar a diversas recomendaciones importantes:



**Elabore una estrategia de infraestructura de nube híbrida.** Cada aspecto de una estrategia de nube híbrida ya se encuentra en uso por parte de tres quintas partes de las empresas encuestadas. Estas empresas ya han implementado o están ampliando o actualizando la implementación de los cuatro aspectos de la nube pública, la nube privada interna, la nube privada alojada y/o el hardware on premises.



**Conserve la infraestructura on premises como parte de la estrategia para el futuro inmediato.** La infraestructura on premises debe permanecer como una parte activa de su estrategia de nube híbrida. La continuación del compromiso con la informática tradicional no representa un fracaso en el avance. Por el contrario, el 85 % de las empresas encuestadas consideran que la infraestructura on premises es fundamental para su estrategia de nube híbrida y reconocen que la infraestructura moderna basada en la nube no se adapta a todas las cargas de trabajo y entornos de rendimiento. Asegúrese de que la infraestructura on premises satisfaga las necesidades específicas de conservación de datos, requisitos regulatorios, seguridad y requisitos específicos de rendimiento de la infraestructura.



**Gestione la combinación de nube pública, nube privada e infraestructura on premises como un todo.** Las características de la infraestructura aplicable a la estrategia de nube híbrida están bien justificadas, por lo que le recomendamos que gestione sus necesidades teniendo en cuenta distintas opciones y no un solo entorno informático. Las empresas no suelen satisfacer todas sus necesidades de carga de trabajo y rendimiento a través de una sola infraestructura, por lo que no debe forzar a su empresa a hacerlo.

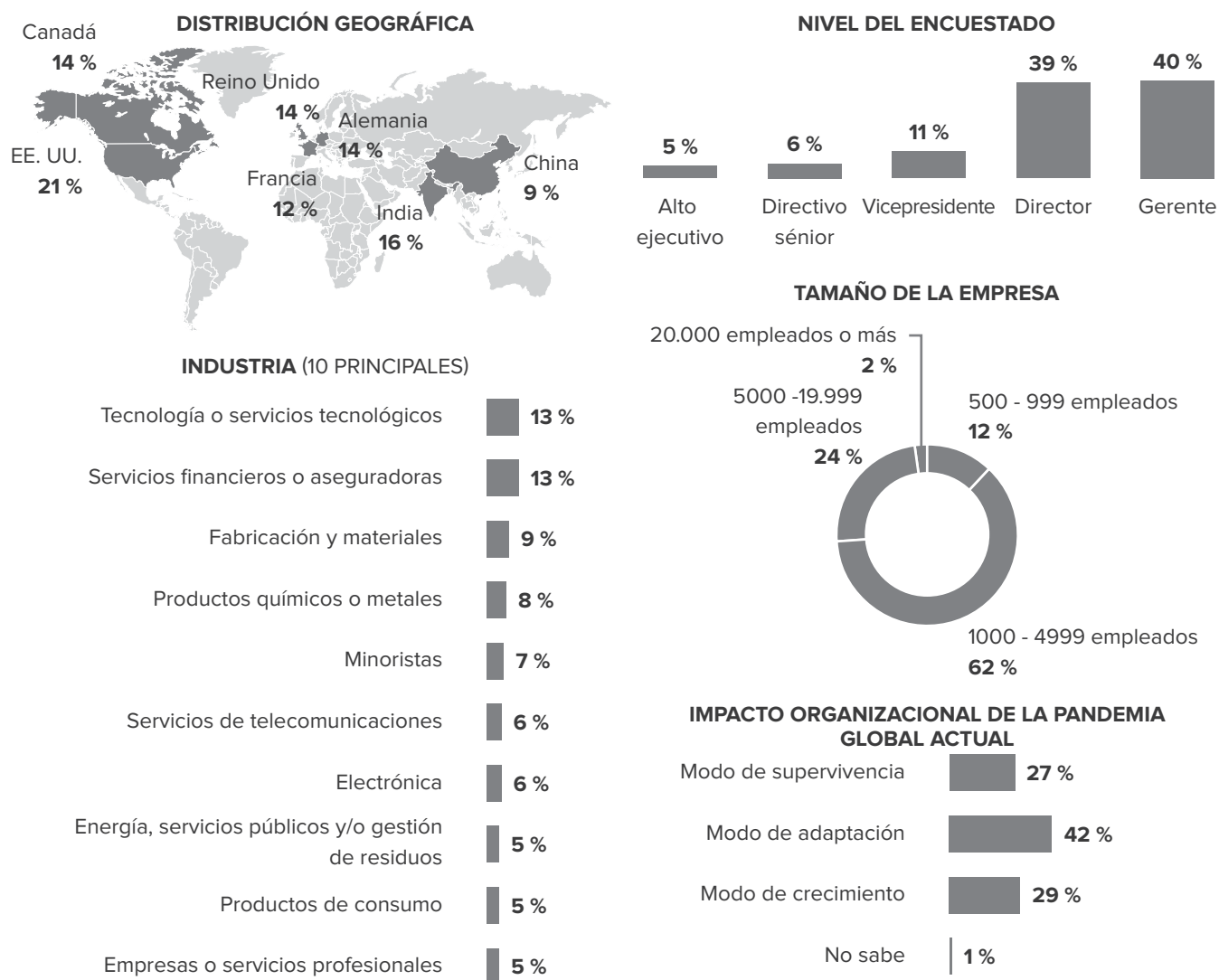


**Actualice la infraestructura on premises.** Son muchas las empresas que dan por hecho que la mejor estrategia pasa por trasladarlo todo a la nube y así evitar la actualización continua de la infraestructura on premises. No obstante, el 83 % de los encuestados afirma que haber retrasado la actualización de la infraestructura on premises/fuera de la nube o de la nube privada en los últimos cinco años ha tenido importantes repercusiones negativas. Algunas de las repercusiones negativas son vulnerabilidades de seguridad, aumento en los costos, restricciones frente a aplicaciones compatibles y reducción del rendimiento.

## Anexo A: Metodología

En este estudio, Forrester realizó una encuesta en línea a 384 responsables globales de la toma de decisiones sobre los entornos de la infraestructura de TI para evaluar la forma en que las organizaciones desarrollan y aplican sus estrategias de infraestructura. En la encuesta participaron los responsables de la toma de decisiones de TI en las áreas de infraestructura y operaciones, gestión o mantenimiento de aplicaciones, y/o desarrollo de software. Las preguntas formuladas a los participantes guardaron relación con los entornos utilizados para los diferentes tipos de trabajo y la inversión en infraestructura. Se ofreció un pequeño incentivo a los encuestados a modo de agradecimiento por el tiempo dedicado a responder la encuesta. El estudio comenzó en octubre de 2020 y finalizó en noviembre de 2020.

## Anexo B: Datos demográficos



Base: 384 responsables globales de la toma de decisiones para entornos de infraestructura de TI

Nota: Es posible que los porcentajes no sumen 100 debido al redondeo.

Fuente: Estudio realizado por Forrester Consulting para IBM, noviembre de 2020

## Anexo C: Material complementario

### INVESTIGACIONES RELACIONADAS REALIZADAS POR FORRESTER

“Where To Adjust Tech Budgets In The Pandemic Recession,” Forrester Research, Inc., 19 de mayo de 2020.

“Your Definition Of Future Work Should Shape Your Operating Structure,” Forrester Research, Inc., 4 de junio de 2020.

“Your Future Fit Technology Strategy: Adaptive, Creative, and Resilient,” Forrester Research, Inc., 14 de octubre de 2020.

## Anexo D: Notas finales

<sup>1</sup> Fuente: “Your Future Fit Technology Strategy: Adaptive, Creative, and Resilient,” Forrester Research, Inc., 14 de octubre de 2020.

<sup>2</sup> Con “responsables de la toma de decisiones de TI de nivel ejecutivo”, se hace referencia a quienes han indicado que son ejecutivos de alto nivel, ejecutivos sénior/responsables de línea de negocio y vicepresidentes. Con “responsables de la toma de decisiones de TI de nivel no ejecutivo”, se hace referencia a directores y gerentes.