

Livre blanc

Renforcez l'engagement de vos employés grâce à la vidéo en direct

Renforcez l'engagement de vos employés grâce à la vidéo en direct

Aperçu

Si les entreprises sont conscientes que certains de leurs employés montrent peu d'intérêt pour leur travail, ce qui surprend est le pourcentage d'employés concernés : en effet il est bien plus important qu'on ne le pense. L'enquête "State of the American Workplace" de la société de sondage américaine Gallup offre des statistiques pour le moins intéressantes. En effet, l'enquête révèle que 70 pour cent (soit les trois quarts) des travailleurs américains ne sont pas engagés, voire totalement désengagés dans leur travail.¹

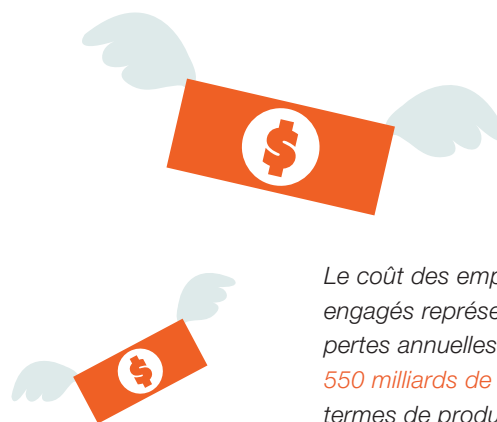
Des résultats qui ont d'ailleurs un effet direct sur les résultats nets des entreprises puisque leur coût se traduit par des pertes annuelles de 450 à 550 milliards de dollars en termes de productivité.² Avec de telles données, que peuvent faire les entreprises pour booster l'engagement de leurs collaborateurs et les hisser hors de cette dangereuse catégorie des "indifférents" ?

La connexion avec les employés est à l'ordre du jour

De nos jours, les entreprises font face à des changements constants et il est souvent difficile pour les dirigeants de s'assurer que leurs employés gardent le rythme au fur et à mesure que l'entreprise évolue. Pour réduire les défis croissants associés au manque d'engagement sur le lieu de travail, il est important de trouver un nouveau moyen de se connecter avec les employés.

Les employés ne se trouvent plus physiquement à un seul endroit : ils opèrent souvent sur différents sites, travaillent à distance ou sont même répartis dans le monde entier. En effet, le télétravail a augmenté de 79 pour cent entre 2005 et 2012, suivant le "New York Times".⁴ Lorsqu'on pense à l'engagement des employés, il est important de maîtriser la capacité d'atteindre chaque personne, que ce soit sur site, à distance ou sur les divers lieux d'opération.

La stratégie devrait se centrer sur le fait de connecter les employés non seulement avec votre message, mais en fin de compte avec votre marque. Un nombre surprenant d'employés, à savoir 41 pour cent, a admis lors de l'enquête de Gallup ne pas comprendre ce que leur société représente ni en quoi elle se différencie de la concurrence.⁵

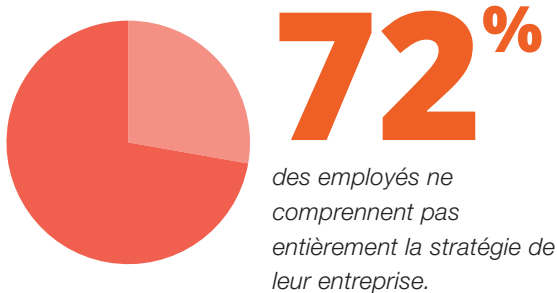


Le coût des employés non engagés représente des pertes annuelles de 450 à 550 milliards de dollars en termes de productivité.³

De plus, Ustream, une société IBM, a réalisé un sondage ciblant des professionnels ayant des salaires supérieurs à 50.000 \$ qui a révélé que :

- 72 pour cent des employés ne comprennent pas entièrement la stratégie de leur entreprise
- 58 pour cent des employés aimeraient avoir une vision plus approfondie sur les prochains développements de leur entreprise
- 63 pour cent des employés aimeraient en savoir plus sur le leadership d'entreprise
- 54 pour cent des employés pensent qu'ils seraient plus productifs s'ils avaient davantage accès au leadership⁶

En alignant vos équipes dans le monde entier avec une technologie qui comble cette lacune, vous pouvez augmenter le taux d'engagement en atteignant un plus grand nombre d'employés de manière plus vaste et plus approfondie.⁷



Étendez votre alignement stratégique en impliquant vos collaborateurs

La vidéo en direct offre un moyen d'améliorer la communication interne et de susciter un engagement plus fort grâce à la diffusion des réunions. L'augmentation de l'interaction entre les employés et la haute direction peut permettre de communiquer les messages plus clairement, de façon cohérente et à tous les niveaux de l'organisation.

Dans le passé, les cadres supérieurs voyageaient - à l'échelle nationale et internationale - pour communiquer des messages importants aux employés. Mais cela est coûteux puisque les frais de déplacement moyens représentent 1000 \$ pour les voyages intérieurs et 2500 \$ pour les voyages internationaux.⁸ Une fois que vous avez ajouté le temps passé en transit et sur place, le coût peut facilement atteindre 2000 \$ à 2500 \$ par cadre supérieur. Pour un groupe de 10 cadres, les chiffres peuvent atteindre 20.000 \$ ou plus.

100\$

dépensés par employé pour une communication à fort impact équivaut à un rendement sur investissement de 50/1.

La perte de productivité est également à prendre en compte puisque 72 pour cent des employés avouent ne pas vraiment comprendre la stratégie de leur entreprise.⁹ Par exemple, en supposant une perte de productivité de 10 pour cent du temps d'un employé et un salaire moyen de 50.000 \$ par an, il serait possible d'augmenter la productivité de 5000 \$ par employé, en clarifiant simplement le cap et les objectifs de l'entreprise.

La vidéo en direct peut être une alternative très efficace si l'on considère qu'en dépensant environ 100 \$ par employé pour communiquer d'une manière plus efficace, le retour sur investissement serait de 50/1.

Etes-vous prêt à développer votre alignement stratégique ?

La vidéo est de plus en plus populaire car elle est très attrayante, efficace et évolutive. Si vous souhaitez employer la vidéo en direct pour accroître le niveau d'engagement de vos employés, IBM Cloud Video peut vous aider. Découvrez comment [les solutions de communication d'entreprise d'IBM](#) peuvent évoluer pour fournir des actifs vidéo haute définition à de larges audiences de salariés sur pratiquement n'importe quel appareil.

En résumé

Soixante-dix pour cent des employés américains ne sont pas engagés, voire totalement désengagés¹ dans leur travail, ce qui entraîne une diminution de la productivité. Il en résulte des pertes annuelles comprises entre 450 milliards et 550 milliards de dollars². Les entreprises ont besoin d'impliquer efficacement ces employés de manière à couvrir des distances géographiques parfois vastes entre les différents membres du personnel.

- **Problème**

Soixante-douze pour cent des employés ne comprennent pas complètement la stratégie de leur entreprise⁶ et 41 pour cent ne savent pas en quoi leur entreprise se distingue de ses concurrents⁵

- **Résolution**

Une méthode pour combattre ce problème est de rendre le leadership plus accessible. Soixante-trois pour cent des employés souhaiteraient avoir plus d'informations sur le leadership de l'entreprise tandis que 54 pour cent des employés pensent qu'ils seraient plus productifs s'ils avaient plus d'accès à ces informations⁶.

- **Exécution**

Les réunions de haut niveau diffusées en direct permettent de tendre un pont entre la direction et les employés. Elles permettent aux dirigeants de transmettre leur passion et leur vision de la direction de l'entreprise, tout en donnant aux employés les informations dont ils ont besoin sur la concurrence pour mieux exécuter leur travail. Il s'agit d'une solution rentable car elle permet d'économiser les frais de déplacement tout en donnant un visage aux dirigeants de l'entreprise.

- Liste de contrôle de la vidéo en flux continu

- Assurez-vous d'avoir une connexion rapide et fiable pour diffuser votre contenu.
- Vérifiez les paramètres du codeur lors de l'utilisation de produits tiers (les paramètres optimaux sont H.264 pour le codec vidéo et AAC pour le codec audio).
- Testez l'équipement avant la diffusion en direct.
- Utilisez une solution de débit adaptatif capable de fournir une vidéo haute définition aux personnes disposant d'une connexion rapide et une qualité inférieure aux personnes ayant une connexion plus lente.

Notes et références

1. "State of the American Workplace" ; Rapport Gallop, 2012 ; <http://www.gallup.com/services/178514/state-american-workplace.aspx>
2. Ibid, 2012.
3. Ibid, 2012.
4. Tugend, A.; "It's Unclearly Defined, but Telecommuting is Fast On the Rise" ; The New York Times, 7 mars 2014 ; http://www.nytimes.com/2014/03/08/your-money/when-working-in-your-pajamas-is-moreproductive.html?_r=0
5. Rapport Gallop opt. cit., 2012.
6. Ustream, une société d'IBM a mené une enquête en octobre 2014 auprès de professionnels bénéficiant d'un salaire de plus de 50.000 \$ afin de déterminer comment ils comprenaient la stratégie de leur organisation et d'évaluer l'engagement des employés. Douze questions ont été posées. 100 des 268 professionnels interrogés ont répondu et leurs réponses ont été recueillies et utilisées dans le présent document.
7. Ibid, octobre 2014.
8. "Average Trip Costs Incurred by Travel Leaders Corporate Clients During the Second Quarter Declined Versus the Prior-year Period"; Business Travel News, 2013 ; <http://www.businesstravelnews.com/Business-Travel-Agencies/Average-trip-costs-incurred-by-Travel-Leaders-Corporate-clientsduring-the-second-quarter-declined-versus-the-prior-yearperiod?ib=Travel%20Mgt%20Companies&a=proc>
9. Ustream, une société IBM ; enquête d'octobre 2014.



A propos d'IBM Cloud Video

Créée en janvier 2016, IBM Cloud Video allie les innovations des laboratoires R & D d'IBM et les fonctions de la plateforme vidéo en mode cloud de Clearleap et d'Ustream. Grâce à cette union, IBM offre un puissant portefeuille de services vidéo qui comprend le développement d'API ouverts, l'analyse numérique et visuelle, la gestion simplifiée et la diffusion cohérente à travers les industries globales. IBM Cloud Video soutient les sociétés de multimédia et les grandes entreprises avec des services vidéo à la demande et en streaming fiables. Pour plus d'informations sur IBM Cloud Video, consultez le site www.ibm.com/cloud/video.

© Copyright IBM Corporation 2016

IBM Corporation Software Group Route 100 Somers, Y 10589

Produit aux Etats-Unis d'Amérique - Novembre 2016

IBM, le logo IBM, ibm.com et Ustream sont des marques d'International Business Machines Corp., enregistrées dans de nombreuses juridictions à travers le monde. Les autres noms de produits et de services peuvent être des marques d'IBM ou d'autres sociétés. Une liste actuelle des marques IBM est disponible sur le Web sous «Copyright and trademark information» à l'adresse ibm.com/legal/copytrade.shtml

Apple, iPhone, iPad, iPod touch et iOS sont des marques déposées ou des marques commerciales d'Apple Inc. aux États-Unis et dans d'autres pays.

Ce document est à jour à compter de la date de publication initiale et peut être modifié par IBM à tout moment. Toutes les offres ne sont pas disponibles dans tous les pays dans lesquels IBM opère.

LES INFORMATIONS CONTENUES DANS CE DOCUMENT SONT FOURNIES «EN L'ÉTAT» SANS AUCUNE GARANTIE, EXPRESSE OU IMPLICITE, NOTAMMENT AUCUNE GARANTIE DE QUALITÉ MARCHANDE, D'ADÉQUATION À UN USAGE PARTICULIER NI AUCUNE GARANTIE OU CONDITION DE NON-CONTREFAÇON.

Les produits IBM sont garantis conformément aux termes et aux conditions des accords sous lesquels ils sont fournis.

Énoncé des bonnes pratiques de sécurité : la sécurité des systèmes informatiques implique la protection des systèmes et de l'information par la prévention, la détection et la réponse à un accès inapproprié de l'intérieur et de l'extérieur de votre entreprise. Un accès inadéquat peut entraîner l'altération, la destruction ou le détournement d'informations, ou des dommages ou une utilisation abusive de vos systèmes, notamment pour attaquer d'autres personnes. Aucun système informatique ou produit ne doit être considéré comme complètement sécurisé et aucun produit ni aucune mesure de sécurité ne peut être complètement efficace pour empêcher un accès inapproprié. Les systèmes et produits IBM sont conçus pour faire partie d'une approche globale de la sécurité, qui nécessitera nécessairement des procédures opérationnelles supplémentaires et peut exiger d'autres systèmes, produits ou services pour être plus efficace. IBM ne garantit pas que les systèmes et les produits sont à l'abri des comportements malveillants ou illégaux de toute partie.