



Highlights

- Ermitteln bedeutsamer Themen, ohne Antworten Wort für Wort lesen zu müssen
 - Einfaches Unterscheiden zwischen positiven und negativen Kommentaren
 - Verwenden vordefinierter Kategorien für Umfragen* zur Kundenzufriedenheit, zur Zufriedenheit mit Produkten und zur Mitarbeiterzufriedenheit
 - Schnelleres Erstellen von Kategorien und konsistenteres Kategorisieren von Antworten
 - Reduzieren der Kosten, indem die Abhängigkeit von Fremdleistungen beseitigt bzw. verringert wird
 - Zeitersparnis – und zugleich konsistentere Ergebnisse – durch Wiederverwendung von Kategorien in gerade laufenden oder ähnlichen Umfragen
 - Erhöhen der Zufriedenheit mit Umfrageergebnissen
-

IBM SPSS Text Analytics for Surveys

Textantworten aus Umfragen ohne großen Aufwand für die quantitative Analyse nutzbar machen

Der Text, den Menschen als Antworten auf eine Frage eingeben, sagt viel darüber aus, was sie denken und fühlen. Daher verwenden Sie in Umfragen offene Fragen ohne festgelegte Antwort. Diese ergeben vielfältigere und detailliertere Informationen als geschlossene Fragen. Traditionell war das Kategorisieren von Textantworten aus Umfragen zeitaufwendig, mühsam und kostenintensiv. Häufig waren derartige Antworten dadurch nur einschränkt nutzbar.

Mit IBM SPSS Text Analytics for Surveys können Sie Textantworten gründlich, zuverlässig und schnell quantifizieren, um sie zusammen mit anderen Umfragedaten analysieren zu können. Außerdem ist IBM SPSS Text Analytics for Surveys benutzerfreundlich. Sie können damit arbeiten, selbst wenn Sie noch nie zuvor Textanalysen durchgeführt haben. Das Programm automatisiert den Prozess. Dennoch können Sie weiterhin manuell eingreifen, um die Ergebnisse zu optimieren. Sie haben den Kategorisierungsprozess immer unter Kontrolle.

Verwenden Sie IBM SPSS Text Analytics for Surveys, um Textantworten zu kategorisieren, unabhängig davon, ob Sie Umfragen als Unterstützung der geschäftlichen Entscheidungsfindung, in der Ausbildung, im behördlichen Bereich oder im Rahmen der Hochschulforschung durchführen. In welchem Bereich Sie das Produkt auch immer einsetzen – Sie verfügen nun über eine Möglichkeit, die qualitativen und quantitativen Analysen miteinander zu kombinieren, indem Sie ein einziges innovatives und zugleich benutzerfreundliches Desktop-Software-Programm verwenden.

Textantworten effizient berücksichtigen

IBM SPSS Text Analytics for Surveys ist ein ideales Tool zur Kategorisierung von Textantworten und zur Quantifizierung der Zufriedenheit von Kunden, Mitarbeitern oder Kursteilnehmern, sodass Sie die neuen Ergebnisse für die Analyse mit den übrigen Daten integrieren können.

Dieses Produkt wurde speziell für Umfragetexte entworfen und basiert auf unseren Softwaretechnologien für automatisierte Verarbeitung natürlicher Sprache (NLP = Natural Language Processing). Diese Technologien analysieren Text als eine Gruppe von Wortfolgen und Sätzen, deren grammatische Struktur einen Kontext für die Bedeutung der Antwort erzeugt. Sie können wichtige Themen ermitteln und zwischen positiven und negativen Aussagen unterscheiden, ohne Antworten Wort für Wort lesen zu müssen.

* Exklusives Produktmerkmal der englischsprachigen Version



Mit dieser Software können Sie die Erstellung von Kategorien sowie die Kategorisierung von Antworten so automatisieren, dass unstrukturierte Umfragedaten in quantitative Daten umgewandelt werden.

IBM SPSS Text Analytics for Surveys ist ein Standalone-Programm, das gut mit IBM SPSS Statistics und mit anderen IBM SPSS-Produkten zusammenarbeitet, die Sie möglicherweise bereits einsetzen: Dazu gehören IBM SPSS Custom Tables und Software aus der Familie der IBM SPSS Data Collection-Produkte. Außerdem können Sie das Programm mit Microsoft Excel einsetzen.

Zwei Versionen von IBM SPSS Text Analytics for Surveys sind separat erhältlich: eine Version für Englisch, Niederländisch, Französisch, Deutsch und Spanisch und eine zweite Version für die Analyse japanischer Texte. Die englischsprachige Version umfasst auch eine Schnittstelle, die von anderen Anbietern separat erworbene Systemerweiterungen für das Übersetzen unterstützt.

Benutzerfreundlich und einfach zu steuern

IBM SPSS Text Analytics for Surveys ist einfach zu bedienen. Zuerst importieren Sie die Textantworten. Der Projektassistent führt Sie durch die Konfiguration. Dadurch können Sie schnell die Textantworten importieren, Begriffe extrahieren und erste Ergebnisse erhalten. Extraktionsergebnisse werden als Listen von Begriffen, Typen und Mustern angezeigt.

- Begriffe sind einzelne Wörter oder Komposita.
- Typen sind Gruppen ähnlicher Begriffe, beispielsweise positive oder negative Kommentare.
- Muster sind eine Kombination aus Begriffen und Typen oder aus Typen und Typen, beispielsweise nähere Bestimmungen und Adjektive, die Meinungen zu einem bestimmten Thema sichtbar machen.

Es werden die extrahierten Begriffe, Typen oder Muster sowie die Textantworten angezeigt. Sie können Kategorien auf mehrere Arten erstellen:

- **Automatisch:** Verwenden eines der vordefinierten Sets von Kategorien (für die Zufriedenheit von Kunden oder Mitarbeitern oder für die Zufriedenheit mit einem Produkt) mithilfe linguistischer Algorithmen, mithilfe eines semantischen Netzes* oder anhand der Häufigkeit
- **Manuell:** Ziehen von Begriffen, Typen, Mustern oder Antworten in bestimmte Kategorien
- Verwenden einer Kombination dieser Verfahren

Sie können ohne großen Aufwand zwischen Verfahren wechseln und erhalten den unbeschränkten Zugriff auf den Kategorisierungsprozess.

Wahrscheinlich sind manuelle Eingriffe erforderlich, um alle Antworten zufriedenstellend zu kategorisieren. Möglicherweise müssen Sie einzelne Antworten Kategorien zuordnen und diese Zuordnung später ändern sowie Kategorien erstellen, kombinieren und umbenennen. Mit IBM SPSS Text Analytics for Surveys können Sie dies schnell, einfach und zu einem beliebigen Zeitpunkt durchführen. Sie können dazu entweder die Drag-and-drop-Funktion oder Kontextmenüs verwenden.

Wenn Ihr Unternehmen bereits über Kategorien verfügt, können Sie die zugehörigen Regeln mit Genauigkeit erneut erstellen und die Erstellung der Kategorien automatisieren. Dazu können Sie mithilfe von Extraktionsergebnissen und booleschen Operatoren bedingte Regeln erstellen. Dadurch können Sie Antworten auf der Grundlage komplexerer Informationen kategorisieren oder fehlerhafte Antworten herausfiltern.

Verwenden Sie die Visualisierungsfunktionen des Produkts, um Kategorien manuell zu optimieren. Sie können beispielsweise ein Balkendiagramm, ein Webdiagramm oder eine Webtabelle verwenden, um schnell sichtbar zu machen, welche Kategorien gemeinsam vorkommende Antworten enthalten. Anschließend können Sie entscheiden, ob Sie bestimmte Kategorien kombinieren oder neue Kategorien erstellen wollen, die gleiche Antworten besser berücksichtigen.

Sie können IBM SPSS Text Analytics for Surveys trainieren, indem Sie eine Untergruppe der Textantworten kategorisieren, anschließend das gesamte Dataset importieren und die Extraktion und Kategorisierung erneut ausführen. Für fortlaufende Umfragen können Sie Kategorien einmal erstellen und anschließend die neuere Version der Daten in die Software laden, um dadurch eine schnelle, zuverlässige und konsistente Kategorisierung zu erhalten.

Wenn das Kategorisieren der Antworten beendet ist, sind die unstrukturierten Umfragedaten bereits in quantitative Daten umgewandelt. Sie können diese Daten als Dichotomien oder Kategorien exportieren und sie zusammen mit anderen quantitativen Daten in Programmen wie IBM SPSS Statistics, IBM SPSS Data Collection oder Excel analysieren.

IBM SPSS Text Analytics for Surveys vereinfacht die Zusammenarbeit mit anderen. Projektdateien enthalten extrahierte Ergebnisse, Kategorien und linguistische Ressourcen. Sie können diese Dateien unternehmensweit gemeinsam nutzen. Darüber hinaus können Sie Kategorien gemeinsam nutzen, indem Sie sie als XML-Datei importieren und exportieren. Diese Funktionen ermöglichen es anderen Personen, erstellte Kategorien ohne großen Aufwand in neuen Projekten wiederzuverwenden.

Linguistische Technologien machen den Unterschied

IBM SPSS Text Analytics for Surveys extrahiert Begriffe und kategorisiert Textantworten ohne jegliche Anpassung. Sie können jedoch einige der Wörterverzeichnisse des Produkts so anpassen, dass Extraktionsergebnisse optimiert werden. Dadurch funktioniert der Kategorisierungsprozess reibungsloser. Beispiele:

- Wenn Sie angeben möchten, dass bestimmte Produktnamen zur selben Produktlinie gehören, ändern Sie das Typenwörterverzeichnis.
- Wenn Sie branchen- und fachspezifische Begriffe extrahieren und gruppieren möchten, fügen Sie diese Begriffe dem Typenwörterverzeichnis hinzu.
- Wenn Sie angeben möchten, dass Varianten des Namens einer Chemikalie, eines Gens oder eines Arzneimittels denselben Gegenstand bezeichnen, ändern Sie das Ersetzungswörterverzeichnis.
- Wenn Sie verhindern möchten, dass ein störender Begriff, beispielsweise der Name Ihres Unternehmens, unnötigerweise in den Extraktions- und Kategorieergebnissen vorkommt, ändern Sie das Ausschlusswörterverzeichnis.

Neue Funktionen

Die aktuelle Edition von IBM SPSS Text Analytics for Surveys kann nun hierarchische Kategoriestructuren (Kategorien, die Unterkategorien enthalten) erstellen und mit ihnen arbeiten. Dadurch erfassen Sie mehr Details und erhalten eine realistischere Darstellung der Untergliederung von Begriffen.

Diese Edition unterstützt außerdem 64-Bit-Betriebssysteme für die japanische Version, damit die Leistung bei der Arbeit mit großen Datendateien verbessert wird.

Diese Erweiterungen basieren auf neuen Funktionen, die in früheren Releases hinzugefügt wurden.

Dazu gehören folgende:

- Zusätzliche TAPs (Text Analysis Packages), die Unterstützung bei der Analyse von Gedanken und Gefühlen zur Werbung, zu Bankdienstleistungen und zu Marken* bieten.
- Ein semantisches Netz (zusammen mit linguistischen Algorithmen), über das Sie automatisch Kategorien erstellen und Antworten kategorisieren können.
- Ein semantisches IBM SPSS-Netz, das Hunderte von allgemeinen Themen unterstützt, damit Kategorien besser erstellt werden können*.
- Zusätzliche Bibliotheken für das Bankwesen, für Emoticons, für den Bereich Finanzen sowie für fachsprachliche Termini.

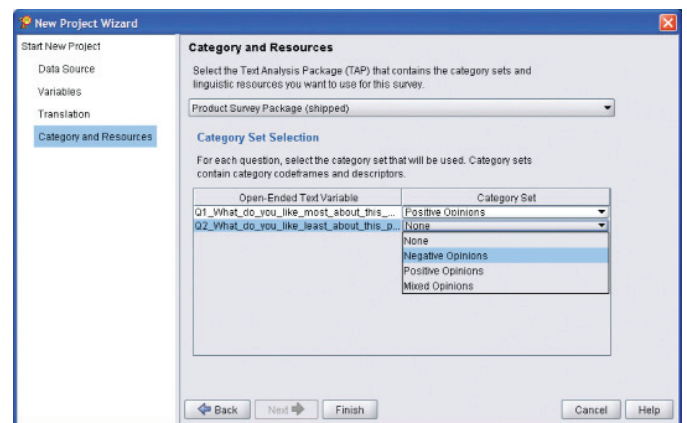


Abbildung 1: Mit dem Projektassistenten bedeutet die Erstellung eines Projekts keinen großen Aufwand. Der Assistent unterstützt Sie dabei, eine Datenquelle, Variable und TAPs auszuwählen (TAPs = Text Analysis Packages, Pakete, die vordefinierte Kategorien und linguistische Ressourcen enthalten).

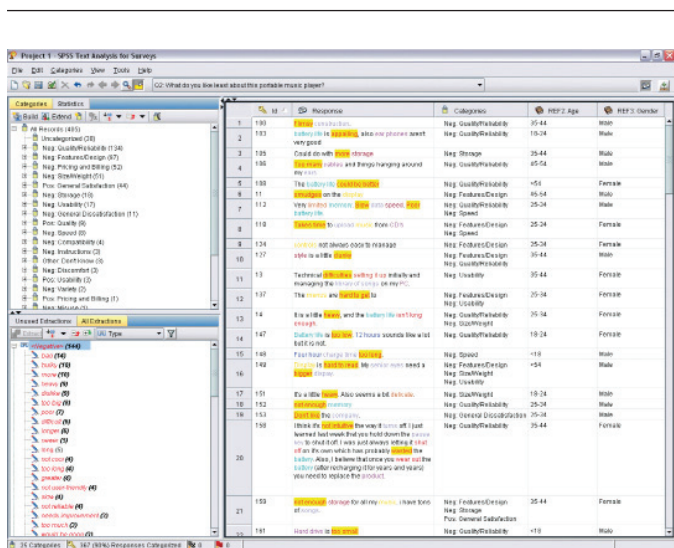


Abbildung 2: IBM SPSS Text Analytics for Surveys erleichtert das Verständnis des Ablaufs: Die Textantworten werden im rechten Teilfenster und die extrahierten Begriffe im linken unteren Teilfenster angezeigt. Es wird automatisch farblich gekennzeichnet, welche Begriffe extrahiert wurden und von welchem Typ sie sind.

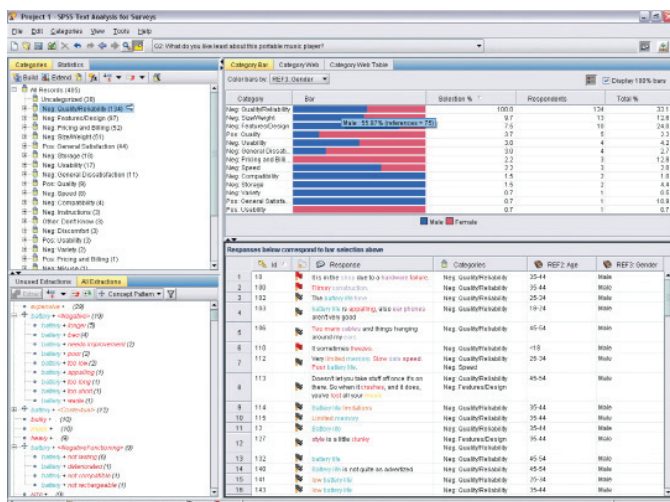


Abbildung 3: Mit den Visualisierungsfunktionen in IBM SPSS Text Analytics for Surveys können Sie Referenzvariable, beispielsweise das Geschlecht, auf einem Balkendiagramm überlagern, um für Kategorien Profile zu erstellen. Wenn Sie in diesem Beispiel auf den blauen („männlichen“) Teil des Balkens klicken, werden im Datenteilfenster alle Antworten von Männern in der Kategorie angezeigt.

Wie IBM SPSS Text Analytics for Surveys arbeitet

Erhalten Sie mit den folgenden automatisierten Funktionen schneller zuverlässige Ergebnisse.

1. Schlüsselbegriffe und zentrale Meinungen extrahieren

Extrahieren Sie aus Antworten auf eine offene Frage automatisch Schlüsselbegriffe. Die Software erstellt eine Liste von Begriffen, Typen und Mustern. Es wird automatisch farblich gekennzeichnet, welche Begriffe extrahiert wurden und von welchem Typ sie sind.

2. Kategorien erstellen und Textantworten kategorisieren

Erstellen Sie Kategorien automatisch, kategorisieren Sie Antworten und verwenden Sie dabei die Begriffsableitung, den Begriffseinschluss, ein semantisches Netz oder die Häufigkeit. Kategorisieren Sie Antworten außerdem manuell, indem Sie innerhalb der Benutzeroberfläche Begriffe, Typen und Antworten ziehen und übergeben.

3. Kategorien optimieren

Mit Visualisierungsfunktionen können Sie schnell anzeigen, welche Kategorien gemeinsame Antworten aufweisen. Dadurch wird es Ihnen erleichtert, Kategorien manuell zu optimieren. Anhand eines Webdiagramms mit den Kategorien, die gemeinsame Antworten aufweisen, kann der Benutzer entscheiden, ob bestimmte Kategorien kombiniert werden sollen oder ob neue Kategorien erstellt werden sollen, die gemeinsame Antworten besser berücksichtigen.

4. Untersuchungsergebnisse auswerten

Erstellen und exportieren Sie schnell, ohne großen Aufwand und zu einem beliebigen Projektzeitpunkt ein Auswertungsbalkendiagramm. Verwenden Sie es dazu, Ihre am häufigsten vorkommenden Kategorien anderen Personen mitzuteilen. Ergebnisse können in die Zwischenablage oder in HTML-Seiten exportiert werden, um Diagrammen in den Präsentationen zu erstellen, die Untersuchungsergebnisse darstellen.

5. Ergebnisse für die Analyse und Diagrammerstellung exportieren

Wenn Sie mit den Kategorien zufrieden sind, können Sie Ergebnisse entweder als Dichotomien oder als Kategorien exportieren. Diese Daten können verwendet werden, um Tabellen und Diagramme entweder separat oder in Kombination mit anderen Umfragedaten zu erstellen. Exportieren Sie Ergebnisse in IBM SPSS Statistics Base, um Kreuztabellen oder andere für die Analyse erforderliche Ausgaben zu erstellen. Ergebnisse können auch in IBM SPSS Statistics Base exportiert werden, um Diagramme zu erstellen, die die Untersuchungsergebnisse kommunizieren.

„Mit der Einführung und zukunftsweisenden Entwicklung von IBM SPSS Text Analytics for Surveys ist IBM in einem Bereich erfolgreich, in dem andere Softwarehersteller es nicht sind. Endlich gibt es ein leistungsfähiges, intuitiv bedienbares Tool, das den Zeitaufwand für die Analyse großer Mengen quantitativer Daten reduziert und den Weg zu neuen Verfahren der zielgruppenspezifischen Analyse eröffnet.“

– Karl Buchholz
stellvertretender Generaldirektor, Business Development
Data Specialists Inc.

Funktionen Benutzeroberfläche

- Projektassistent, der Geschäftsbenutzer durch den Codierungsprozess führt
- Anzeigen von Daten, Erstellen von Kategorien und Kategorisieren von Antworten im Textanalysefenster:
 - Anzeigen aller offenen Fragen und Antworten in der Projektansicht
 - Anzeigen von Antworten auf eine Einzelfrage in der Fragenansicht
- Anzeigen aller Antworten und Referenzvariablen im Datenteilfenster
- Anzeigen von Extraktionsergebnissen nach Begriff, Typ oder Muster im Teilfenster für extrahierte Ergebnisse
- Anzeigen von Kategorien und deren Inhalten im Kategorieteilfenster
- Erstellen bedingter Regeln unter Verwendung von Extraktionsergebnissen und booleschen Operatoren im Teilfenster für bedingte Regeln
- Editor für Kategorisierungsregeln zum Erstellen neuer boolescher Regeln (mithilfe von Platzhaltern und anderen syntaktischen Erweiterungen)
- Erstellen von Profilen für Kategorien und Anzeigen gemeinsam vorkommender Antworten mithilfe eines Balkendiagramms, eines Webdiagramms oder einer Webtabelle im Visualisierungsteilfenster
- Verwenden von Flags im Datenteilfenster, um zu markieren, welche Antworten abgeschlossen sind und welche eine weitere Verarbeitung erfordern
- Anzeigen und Anpassen linguistischer Ressourcen im Fenster für Wörterverzeichniseditor

Daten importieren aus:

- IBM SPSS Statistics (SAV)
- IBM SPSS Data Collection (MDD)
- Excel (XLS)
- Excel (XLSX) für Office 2007
- ODBC-konforme Datenbanken

Andere Sprachen als Englisch übersetzen

- Andere Sprachen als Englisch können mithilfe einer Lösung für automatische Übersetzung des Anbieters SDL in die englische Sprache übersetzt werden. Erfordert eine Lizenz von SDL.

Schlüsselbegriffe und zentrale Meinungen extrahieren

- Projektassistent zum einfachen Konfigurieren
- Automatisches Extrahieren von Begriffen, Typen und Mustern mithilfe linguistischer Ressourcen
- Automatisches Erstellen von Kategorien (bei Bedarf für die Prüfung und Optimierung auch manuell)
- Verwenden linguistischer Algorithmen und eines neuen semantischen Netzes, um automatisch Kategorien zu erstellen und Antworten zu kategorisieren
- IBM SPSS Semantic Network zur Unterstützung Hunderter allgemeiner Themen, damit Kategorien besser erstellt werden können*
- Erstellen bedingter Regeln zum Kategorisieren von Antworten unter Verwendung von Extraktionsergebnissen und booleschen Operatoren
- Erzwungene Zuordnung bzw. Aufhebung der Zuordnung von Antworten zu Kategorien, ohne die Kategoriedefinition zu ändern
- Möglichkeit, Extraktionsergebnisse zu speichern
- Unterstützung der Wiederverwendung von Kategorien, die in anderen Programmen erstellt wurden

Kategorien erstellen

- Verwenden vordefinierter Kategorien und Ressourcen (TAPs) für Umfragen zur Zufriedenheit von Kunden/Mitarbeitern und zur Zufriedenheit mit Produkten*
- Verfügbarkeit von TAPs (Text Analysis Packages) für die Analyse von Gedanken und Gefühlen zur Werbung, zu Bankdienstleistungen und zu Marken*
- Erstellen und Arbeiten mit hierarchischen Kategoriestrukturen (Kategorien, die Unterkategorien enthalten)
- Wiederverwenden von Kategorien, die in anderen Programmen erstellt wurden
- Importieren bestehender Coderahmen von Kunden (spezielles Excel-Format erforderlich)
- Verwenden linguistischer Algorithmen und eines semantischen Netzes, um automatisch Kategorien zu erstellen und Antworten zu kategorisieren
- Erweiterungen für die Kategorieerstellung/Klassifikation, damit Kategorien völlig neu erstellt oder bestehende Kategorien besser definiert werden können
- Unterstützung für manuelles Prüfen und Optimieren

- Anzeigen gemeinsam vorkommender Antworten in Kategorien unter Verwendung von Visualisierungen
- Sortieren der kategorisierten Antworten nach Relevanz
- Erzwungenes Zuordnen eines nicht extrahierten Worts oder einer nicht extrahierten Wortfolge zu einer Kategorie- definition und automatisches Zuordnen von Antworten, die dieses Wort/diese Wortfolge enthalten, zu dieser Kategorie
- Ausgeben von Kategorielisten und von einigen Visualisierungen
- Wiederverwenden von Kategorien in zukünftigen Umfragen

Ergebnisse optimieren

- Manuelles Kategorisieren von Antworten, indem Begriffe, Typen und Antworten innerhalb der Benutzeroberfläche gezogen und übergeben werden
- Sortieren von Kategorien nach Relevanz
- Anzeigen gemeinsam vorkommender Antworten unter Verwendung eines Kategoriebalkendiagramms, eines Webdiagramms oder einer Webtabelle
- Verwenden von „Flags“, um Antworten als abgeschlossen oder für eine spätere Verarbeitung zu markieren
- Profile für Kategorien erstellen, indem Referenzvariable auf Balkendiagramme überlagert werden
- Ausgeben von Kategorielisten und von einigen Visualisierungen

Ergebnisse als Dichotomien oder als Kategorien exportieren (in den folgenden Dateiformaten):

- IBM SPSS Statistics (SAV)
- Excel (XLS)
- Excel (XLSX) für Office 2007

Ressourcen und Ergebnisse gemeinsam nutzen

- Gemeinsame Nutzung von Projektdateien, die extrahierte Ergebnisse, Kategorien und linguistische Ressourcen enthalten
- Exportieren von Kategorien und Kategoriedefinitionen für die Verwendung in neuen Projekten
- Erstellen und Exportieren von Auswertungsbalkendiagrammen der Kategorien
- Gemeinsame Nutzung benutzerdefinierter Bibliotheken als Teil einer Projektdatei oder als separate Datei

Wörterverzeichnisse

- Erweiterte Ressourcen wie außersprachliche Elemente (Telefonnummern, Datum, Geldbeträge) sind für fortgeschrittene Benutzer bearbeitbar.
- Typenwörterverzeichnis: Unterstützt das Gruppieren ähnlicher Begriffe (benutzerdefinierbar).
- Ersetzungswörterverzeichnis: Enthält Synonyme zum Gruppieren ähnlicher Begriffe unter einem einzigen Zielnamen (benutzerdefinierbar).
- Ausschlusswörterverzeichnis: Enthält störende Begriffe, die bei der Extraktion ignoriert werden sollen (benutzerdefinierbar).

Bibliotheken

- Umfragebibliothek: Enthält Ressourcen, die zu Musterregeln und Typen in Beziehung stehen, sowie eine vordefinierte Liste von Synonymen und ausgeschlossenen Begriffen (proprietär).
- Projektbibliothek: Speichert Wörterverzeichnisänderungen für ein bestimmtes Projekt.
- Hauptbibliothek: Enthält reservierte Typenwörterverzeichnisse für Person, Standort, Produkt und Unternehmen.
- Budgetbibliothek: Enthält einen integrierten Typ für Wörter oder Wortfolgen, die nähere Bestimmungen und Adjektive darstellen.
- Meinungsbibliothek: Enthält sieben integrierte Typen, in denen Begriffe für nähere Bestimmungen und Adjektive gruppiert sind.
- Bibliothek für englische Sprachvariationen: Enthält Fälle, in denen bestimmte englischsprachige Variationen Synonymdefinitionen erfordern, damit sie ordnungsgemäß gruppiert werden können.
- Es sind zusätzliche Bibliotheken für das Bankwesen, für Emoticons, für den Bereich Finanzen sowie für fachsprachliche Termini verfügbar*.

Systemvoraussetzungen

- Anforderungen variieren je nach Plattform. Einzelheiten finden Sie unter ibm.com/spss/requirements
- 64-Bit-Windows-Unterstützung für die japanische Version

Informationen zu IBM Business Analytics

IBM Business Analytics Software stellt den Entscheidern verlässliche Informationen zur Verfügung, die für fundierte Entscheidungen notwendig sind. IBM bietet ein umfassendes, einheitliches Portfolio für Business Intelligence, vorausschauende und erweiterte Analyse, Performance Management und Strategiemangement im Bereich Finanzen, Governance, das Management von Risiken und Compliance sowie Analyseanwendungen.

Mit IBM Software können Unternehmen Trends, Muster und Unregelmäßigkeiten erkennen, „Was wäre, wenn“-Szenarien vergleichen, mögliche Bedrohungen und Chancen vorhersagen, kritische Geschäftsrisiken erkennen und minimieren sowie Ressourcen planen, budgetieren und prognostizieren. Durch diese umfassenden Analysefunktionen sind unsere Kunden rund um den Globus in der Lage, ihre Geschäftsergebnisse besser zu verstehen, vorzusehen und zu beeinflussen.

Weitere Informationen

Weitere Informationen oder einen Ansprechpartner finden Sie unter: ibm.com/software/de/analytics/spss



IBM Deutschland GmbH
IBM-Allee 1
71139 Ehningen
ibm.com/de

IBM Österreich
Obere Donaustrasse 95
1020 Wien
ibm.com/at

IBM Schweiz
Vulkanstrasse 106
8010 Zürich
ibm.com/ch

Die IBM Homepage finden Sie unter:
ibm.com

IBM, das IBM Logo, ibm.com und SPSS sind eingetragene Marken der IBM Corporation in den USA und/oder anderen Ländern. Weitere Produkt- und Servicennamen können Marken von IBM oder anderen Unternehmen sein. Eine aktuelle Liste der IBM Marken finden Sie auf der Webseite „Copyright and trademark information“ unter ibm.com/legal/copytrade.shtml

Microsoft, Windows, Windows NT und das Windows Logo sind Marken der Microsoft Corporation in den USA und/oder anderen Ländern.

Die in diesem Dokument enthaltenen Informationen (einschließlich Angaben zu Währungen ODER Preisen, die nicht die jeweils geltenden Steuern enthalten) sind nur zum Datum der Erstveröffentlichung des Dokuments aktuell und können jederzeit ohne vorherige Ankündigung geändert werden.

Die IBM Angebote können von Land zu Land unterschiedlich sein.

Vertragsbedingungen und Preise erhalten Sie bei den IBM Geschäftsstellen und/oder den IBM Business Partnern. Die Produktinformationen geben den derzeitigen Stand wieder. Gegenstand und Umfang der Leistungen bestimmen sich ausschließlich nach den jeweiligen Verträgen.

© Copyright IBM Corporation 2012



Bitte der Wiederverwertung zuführen