

Application Discovery and Delivery Intelligence (ADDI) : Présentation

Améliorer la qualité du logiciel grâce à la découverte et l'analyse d'applications automatisées



Les grandes entreprises consacrent généralement une part importante de leur budget informatique à la maintenance des applications en raison des problèmes de qualité des logiciels d'application généralement associés à des normes de codage insuffisantes, à la disparition des connaissances sur les applications et à l'augmentation de la complexité des applications.

Le manque d'inventaire détaillé des applications et d'informations structurelles peut limiter la prise de conscience par les équipes de gestion informatique sur la façon dont ces problèmes de qualité des logiciels affectent les coûts, les ressources et le service.

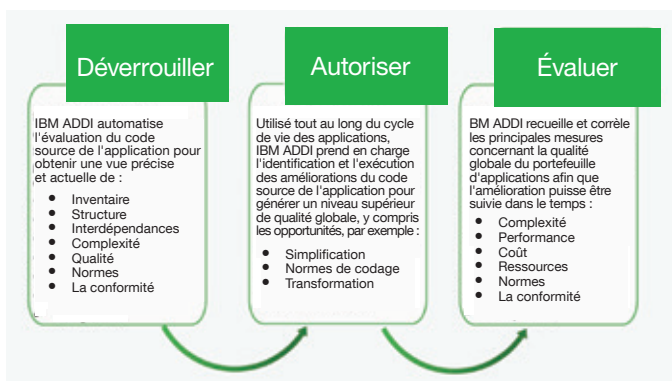


Figure 1 : 3 étapes pour la gestion de la qualité du logiciel IBM ADDI

Pour institutionnaliser les processus et les outils de gestion de la qualité des logiciels, les départements informatiques ont besoin d'une approche cohérente et facile à comprendre, appliquée avec le même ensemble d'outils prenant en charge chacune des étapes : fournir une « version unique de la vérité » sur l'inventaire, la qualité structurelle et l'amélioration au fil du temps. Avec l'approche ADDI en 3 étapes, celle-ci est basée sur une analyse objective des composants de code réels plutôt que sur une évaluation subjective des informations de conception souvent obsolètes ou qui ne fournissent pas suffisamment d'informations approfondies aux développeurs pour appliquer des normes de qualité.

L'utilisation de cette analyse pour établir une ligne de base, évaluer les impacts des changements d'application et améliorer activement l'architecture et la maintenabilité des applications aide les équipes de développement à améliorer la qualité à chaque prestation.

L'évaluation des livraisons d'applications en fonction de paramètres clairement définis peut aider les responsables à s'assurer que les améliorations de la qualité du logiciel sont réalisées et apportent une valeur tangible à l'entreprise.

Après des années de budgets de maintenance applicatifs serrés, de nombreuses entreprises reconnaissent que les outils d'analyse et de reporting automatisés peuvent les aider à améliorer la qualité des logiciels et à gérer leur carnet de projets de maintenance et d'amélioration des applications.

« IBM ADDI a considérablement amélioré notre gestion et notre maintenance des applications. Le contrôle et l'analyse des flux de données d'une transaction qui prenaient auparavant 4 jours ne prennent aujourd'hui plus que quelques minutes. »

Architecte en chef d'une grande compagnie d'assurance

À propos d'ADDI (Application Discovery and Delivery Intelligence)

ADDI automatise la découverte, l'analyse et le reporting d'applications pour leur cycle de vie de bout en bout. Lorsque les développeurs, qu'ils soient internes ou que le service soit fourni par un tiers, doivent analyser manuellement les impacts potentiels des changements d'applications, cela peut leur prendre une part significative du temps qu'ils devraient consacrer à effectuer ces changements. Cela représente un coût considérable pour une entreprise. En outre, les résultats de l'analyse sont généralement incomplets, incohérents et inexacts en raison de différences en termes d'approches, de styles et de compétences. ADDI automatise cette analyse et aide les clients à offrir une valeur commerciale tangible en réduisant les coûts, en améliorant la qualité et en donnant la priorité aux dépenses informatiques à venir.

Technologie de base ADDI

ADDI fournit des informations dynamiques et à jour pour chaque couche du paysage applicatif, comme illustré dans le diagramme.

La technologie de base d'ADDI est construite sur un ensemble de compilateurs et d'agents qui recueillent des informations d'application et d'architecture d'entreprise, les traitent, et stockent le résultat dans un référentiel de base de données relationnelle ouvert. Les informations recueillies se composent de la connaissance des applications d'entreprise, de l'architecture, et de l'identification des candidats SOA. Il fonctionne au niveau du portefeuille, des applications et des composants sur toutes plates-formes et des environnements (y compris des systèmes Mainframe, Java et plus), offrant une vue de bout en bout des processus et des transactions. Ce référentiel fournit une « version unique de la vérité » pour les outils ADDI.

Hierarchie de cartographie ADDI

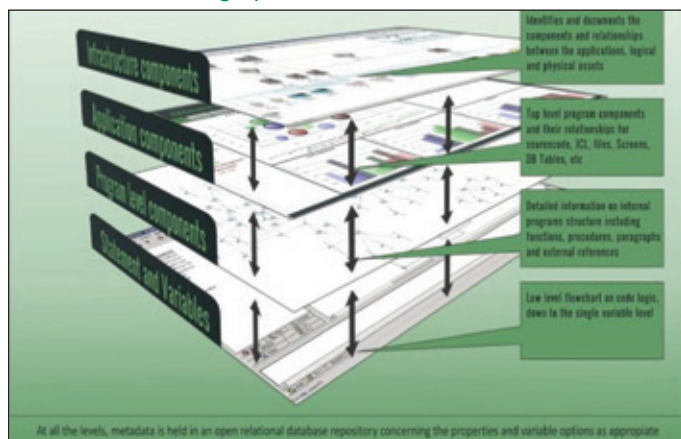


Figure 2 : La hiérarchie de mapping ADDI est basée sur une architecture fédérée ouverte, ce qui signifie que les informations qu'elle stocke sont utilisées comme un seul référentiel, dirigeant tous les outils ADDI qui peuvent également être consultés en externe pour les rapports clients intégrés avec d'autres informations pertinentes

Ensemble d'outils ADDI

Analyser

Comme illustré dans la figure 3, l'outil Analyse d'ADDI corrèle les relations entre les composants d'application et visualise la structure interne, les dépendances et les flux de données entièrement synchronisés avec le code source.



Figure 3 : ADDI analyse les relations entre les composants de l'application

Rapport

L'outil Report d'ADDI mesure plusieurs aspects du portefeuille d'applications à l'aide de métriques standard ou personnalisables.

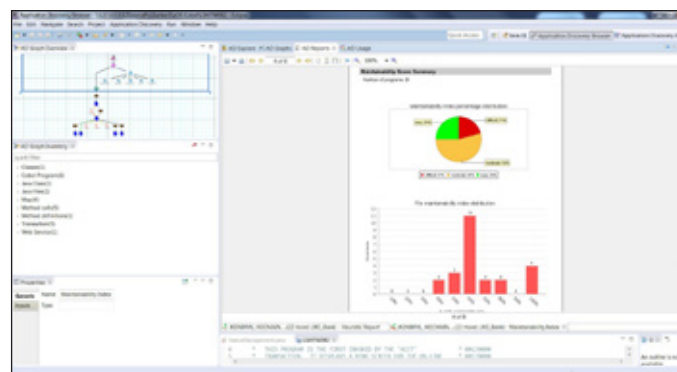


Figure 4 : Rapport de maintenabilité ADDI

Application Delivery Intelligence

ADDI inclut IBM Application Delivery Intelligence qui analyse, au niveau du projet, les inventaires, la complexité et les mesures de qualité à partir du référentiel ADDI pour aider les équipes de développement à gérer les améliorations en terme de qualité et de maintenabilité des applications au fil du temps.

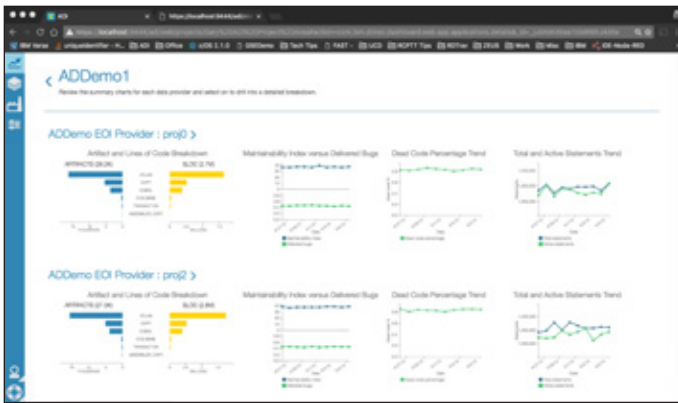


Figure 5 : Analyse des tendances des applications ADDI

À propos de z Systems

Pour en savoir plus sur les solutions IBM z Systems et Enterprise DevOps, contactez votre représentant ou votre partenaire commercial IBM. Vous pouvez également consulter le site Web suivant : ibm.com/systems/z/ et ibm.com/systems/z/solutions/enterprise-devops/

De plus, IBM Global Financing peut vous aider à acquérir les solutions informatiques dont votre entreprise a besoin de la manière la plus rentable et stratégique possible. Nous accompagnons les clients pouvant obtenir un crédit avec une solution de financement informatique personnalisée capable de répondre aux besoins de votre entreprise, de permettre une gestion efficace des liquidités et d'améliorer votre coût de revient total. IBM Global Financing est le choix gagnant pour financer vos investissements informatiques stratégiques et accélérer la réussite de votre entreprise. Pour en savoir plus, consultez la page : ibm.com/financing



© Copyright IBM Corporation 2017

Compagnie IBM France
17, avenue de l'Europe
92275 BOIS COLOMBES CEDEX

Produit aux États-Unis d'Amérique
March 2017

IBM, le logo IBM, ibm.com et EZsource sont des marques d'International Business Machines Corp. déposées dans de nombreuses juridictions à travers le monde. D'autres noms de produits et services peuvent être des marques commerciales d'IBM ou d'autres sociétés. Une liste actualisée des autres marques commerciales IBM est disponible sur le Web à la section « Copyright and trademark information » sur ibm.com/legal/copytrade.shtml

Java et l'ensemble des marques et logos Java sont des marques commerciales ou déposées d'Oracle et/ou de ses filiales.

Les informations contenues dans ce document sont correctes à la date de leur publication initiale et peuvent être modifiées par IBM à tout moment. Toutes les offres ne sont pas disponibles dans tous les pays.

LES INFORMATIONS CONTENUES DANS CE DOCUMENT SONT LIVREES « EN L'ETAT » SANS AUCUNE GARANTIE, EXPRESSE OU IMPLICITE, NOTAMMENT SANS AUCUNE GARANTIE OU CONDITION DE QUALITE MARCHANDE OU D'APTITUDE A UN EMPLOI SPECIFIQUE ET SANS AUCUNE GARANTIE DE NON-CONTREFACON.

Les produits IBM sont garantis conformément aux conditions de leur contrat de vente.

Il incombe au client de veiller au respect de toutes les lois et règlements applicables. IBM ne donne aucun avis juridique, comptable ou d'audit, et ne garantit pas que ses produits ou services sont conformes aux lois applicables.



Recyclable