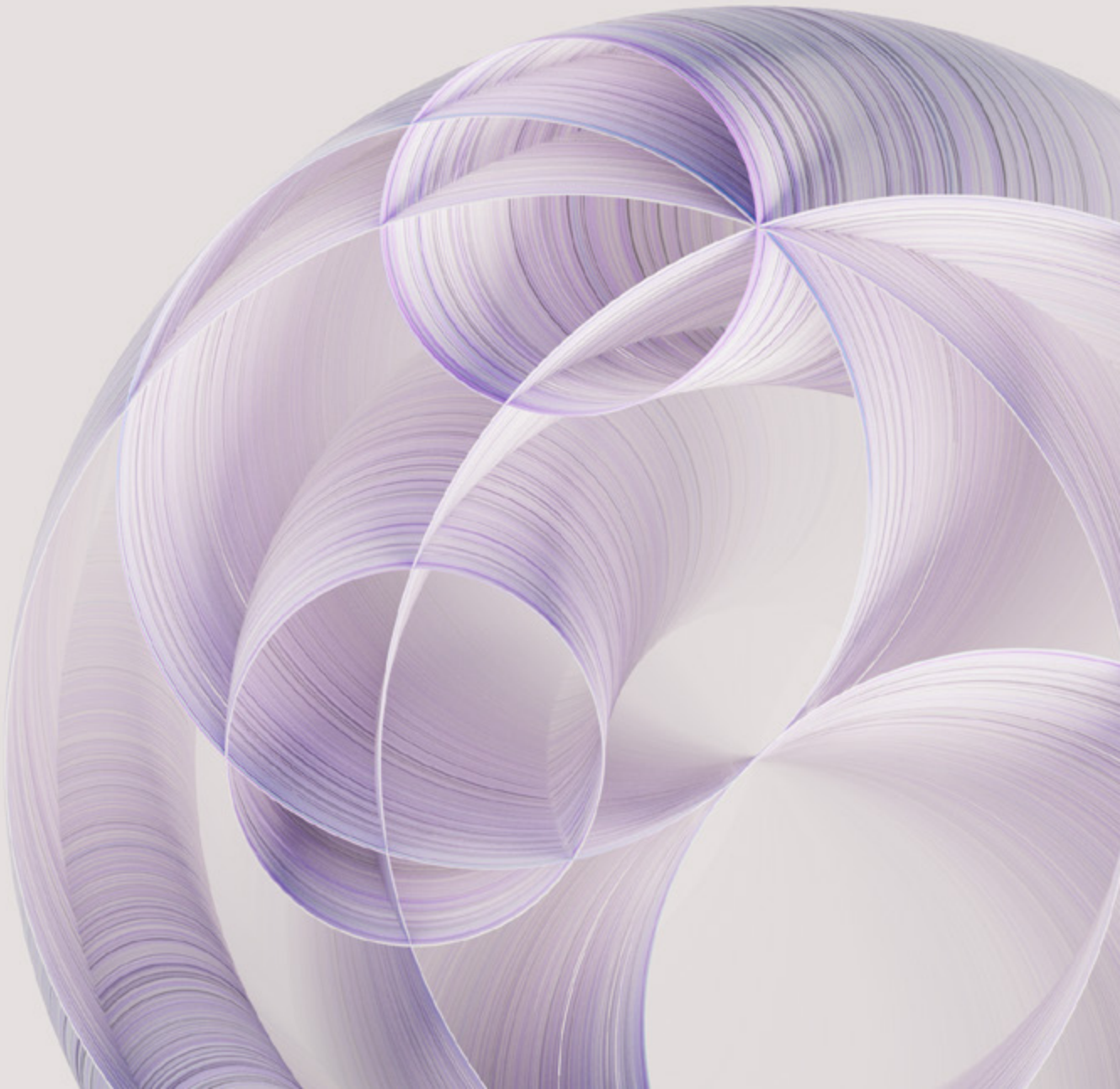


신뢰와 확신을  
갖고 이 새로운  
AI 시대에  
적응하는 방법



# 목차

03

비즈니스를 위한  
AI 시대의 도래

08

AI를 실현할 수  
있는 기회

04

강력한 AI 전략을  
위한 3가지 핵심 요소

12

AI 전략의  
구심점인 신뢰

06

IBM 솔루션에  
AI 활용

# 비즈니스를 위한 AI 시대의 도래

오늘날 우리는 역사상 드문 일을 목격하고 있습니다. 기업과 사회를 근본적으로 변화시킬 수 있는 혁신적인 기술이 부상하고 있습니다. 그 기술은 물론 인공지능입니다.

*과학자와 연구원들이 70년 이상 AI를 개발해 왔는데 왜 지금 이런 일이 벌어지는 것일까요?*

지난 10년 동안 머신 러닝(ML)과 딥 러닝의 발전은 상당한 성과를 거두었습니다. 그러나 인공지능(AI)을 확장하고 운영하는 것은 그만큼 더 어려워졌는데, 새로운 적용사례가 나타날 때마다 특정 데이터를 기반으로 설계 및 구축해야 하는 새로운 모델이 필요하기 때문입니다. 따라서 채택률은 증가하고 있지만(현재 [기업의 35%가 비즈니스에 AI를 활용하고 있고](#),<sup>1</sup> 추가로 42%가 기술 도입 방법을 모색하고 있음) [AI 프로젝트 중 54%만이 파일럿 단계에서 프로덕션 단계까지 진행됩니다](#).<sup>2</sup>

강력한 파운데이션 모델을 활용하는 생성형 AI는 동적으로 변화하므로 AI의 대규모 확장이 가능합니다. 파운데이션 모델은 라벨이 없는 대량의 데이터로 학습되고 새로운 시나리오와 적용사례에 맞게 조정할 수 있습니다. 파운데이션 모델은 상당한 초기 투자가 필요하지만, 추가 모델을 미세 조정하기 위한 데이터 요구사항이 훨씬 적기 때문에 사용될 때마다 AI 모델 구축의 초기 작업 비용을 절약할 수 있습니다. 이렇게 되면 ROI가 증가하고 시장 출시 기간이 훨씬 단축됩니다.

파운데이션 모델은 이미 자연어 처리(NLP)의 표준이 되었고, 단 하나의 프롬프트로 모델이 시를 쓰거나 고객 서비스 질문에 답변하는 등 새로운 작업을 수행하도록 할 수 있습니다. 그러나 언어는 시작일 뿐입니다. IBM은 코드, 시계열 데이터, 표 형식의 데이터, 지리정보 데이터, IT 이벤트 데이터를 포함하여 여러 유형의 비즈니스 데이터로 학습된 파운데이션 모델을 구축하고 있습니다. 이러한 모델은 코드 작성부터 신약 개발, 사이버 보안에 이르기까지 다양한 분야에서 기반이 될 수 있으며, 사람들이 기술과 상호작용하는 방식에 큰 영향을 미쳐 비즈니스 수행 방식은 물론 비즈니스에 대해 생각하는 방식도 변화시킬 것입니다.

우리는 탁월한 유연성을 갖춘 확장 가능한 파운데이션 모델이 AI 채택을 크게 가속화할 것이라고 믿습니다. 기술을 전술적 "추가 기능"으로 취급하는 대신, 오늘날 기업들은 AI를 비즈니스의 전략적 핵심으로 삼을 수 있습니다. 실제로 2년 내에 파운데이션 모델이 엔터프라이즈 환경에 구현된 AI의 약 1/3을 지원할 것으로 예상됩니다. 초기 테스트 결과에 따르면 파운데이션 모델을 적용한 작업에서 기존 AI보다 최대 70% 빠른 속도로 가치를 실현했습니다.<sup>3</sup>



# 강력한 AI 전략을 위한 3가지 핵심 요소

우수한 비즈니스 성과를 거두는 데 AI가 얼마나 많은 도움을 줄 수 있는지를 고려해 볼 때, 지금 조치를 취하지 않으면 AI로 강화된 경쟁업체에 뒤처져 향후 높아진 고객 기대치를 충족할 기회를 잃게 될 것이라는 엄청난 압박이 있습니다. 그러나 가장 발전된 머신 러닝을 기반으로 하든, 생성형 AI를 활용하는 최신 파운데이션 모델을 기반으로 하든, AI 적용에 성공했는지 여부는 단순히 속도로 측정되지 않습니다. 아래에서는 AI 전략을 결정할 때 고려해야 할 3가지 중요한 사항을 설명합니다.

## 1. 경쟁 우위를 확보하는 방법

성공의 열쇠는 비즈니스의 핵심, 즉 우리의 정체성과 우리의 고객이 누구인지 파악하는 데 기반이 되는 필수 활동과 역량입니다. ML을 기반으로 하든, 파운데이션 모델을 기반으로 하든, AI 모델을 이러한 우선순위에 맞춰 구성할수록 고객에게 더 나은 서비스를 제공하고 실질적인 비즈니스 가치를 높일 수 있습니다. 파운데이션 모델을 사용하면 이전에는 불가능했던 구체성 수준으로 기업의 고유 데이터 및 도메인 지식에 맞춰 AI를 미세 조정할 수 있으므로, 비즈니스 전략에 맞춰 데이터 전략을 수립하는 것이 중요합니다. 진정한 영향력을 발휘하려면 AI가 기존 워크플로우와 시스템에 통합되어 고객 서비스, 공급망, 사이버 보안과 같은 영역에서 주요 프로세스를 자동화해야 합니다.

## 2. 전사적으로 AI를 확장하는 방법

AI의 성능은 제공된 데이터의 품질에 비례할 수밖에 없으므로 처음부터 올바른 데이터 세트를 식별해야 합니다. 데이터 품질이 좋지 않으면 프로젝트가 불안정하게 진행되기 마련입니다. 반면 기업은 과도한 데이터 **복잡성과 통합 문제를 AI 채택의 주요 장애물로 꼽고 있습니다.**<sup>2</sup> 그렇다면 가장 중요한 데이터는 무엇이고, 가장 강력한 경쟁 우위를 제공하는 데이터는 무엇일까요? 게다가 비즈니스 프로세스를 뒷받침하는 데이터는 널리 **분산되어 있는 경우가 많으므로** 기업은 AI 지원 아키텍처를 구축해야 합니다. 데이터는 온프레미스 데이터 센터, 메인프레임, 프라이빗 클라우드, 퍼블릭 클라우드, 에지 등 어디에나 있습니다. AI 관련 활동을 성공적으로 확장하려면 위치에 관계없이 모든 데이터를 활용할 수 있어야 합니다. 하이브리드 클라우드 아키텍처는 AI를 비즈니스 전반으로 확장할 수 있도록 데이터 파운데이션을 제공합니다.

## 3. 신뢰할 수 있는 AI를 발전시키는 방법

기업이 필수 서비스를 제공하거나 정확한 정보, 인사이트 또는 권장사항을 대규모로 신속하게 제공하는 데 의존하는 경우 시스템은 가용성을 극대화하고 오류를 최소화할 수 있어야 합니다. 모델에 편향이 포함되어 있거나, 또는 AI 모델이 혼동을 야기하거나 설명이 가능하지 않으면 평판이 손상되거나 규정 위반에 따른 벌금이 부과되는 위험이 높아질 수 있습니다. AI는 설명 가능하고, 공정하며, 강력하고, 투명해야 하며 신뢰도를 높이기 위해 소비자의 개인정보와 데이터 권리를 우선시하고 보호해야 합니다. 데이터 및 AI 라이프사이클 관리는 데이터 액세스를 개선하고, 거버넌스를 적용하며, 비용을 절감하고, 양질의 모델을 프로덕션에 더 빠르게 도입하는 데 중요한 역할을 합니다.



+ AI

AI +

# IBM 솔루션에 AI 활용

수십 년간 AI 제품 개발, 컨설팅 및 연구 분야에서 경험을 쌓아 온 IBM은 고객이 AI를 적용하여 비즈니스의 생산성을 높이고 혁신을 실현하도록 지원합니다. IBM은 비즈니스에 ML을 배포하기 위한 가장 포괄적인 포트폴리오 중 하나를 보유하고 있으며 엔터프라이즈 AI를 발전시키는 데 전념하고 있습니다.

## AI의 영향력을 확장하고 강화하는 플랫폼

IBM watsonx™는 AI 전략의 3가지 핵심 요소를 염두에 두고 설계된 새로운 AI 및 데이터 플랫폼입니다. watsonx는 기업이 비즈니스 전반으로 AI의 영향력을 확장하고 강화하여 위치에 관계없이 데이터를 활용하도록 지원합니다. IBM 소프트웨어 제품은 디지털 노동, IT 자동화, 보안, 지속 가능성, 애플리케이션 현대화 전반에 watsonx 기능을 내장하여 고객이 한차원 높은 생산성, 성능, 속도를 실현하여 더 큰 비즈니스 가치를 창출하도록 지원합니다. 이 플랫폼은 세 가지 구성요소로 이루어집니다.

### 엔터프라이즈 AI를 위한 차세대 스튜디오

IBM watsonx.ai™는 파운데이션 모델을 기반으로 하는 새로운 생성형 AI 기능과 머신 러닝을 학습, 검증, 조정, 배포할 수 있는 기능을 기업에 제공합니다. 이러한 모델은 멀티클라우드 아키텍처에서 작동하도록 설계되었으며 엔터프라이즈 요구사항을 충족하기 위해 데이터 획득, 출처 및 품질에 초점을 두고 구축되었습니다. watsonx.ai는 2023년 7월에 정식 출시될 예정입니다.

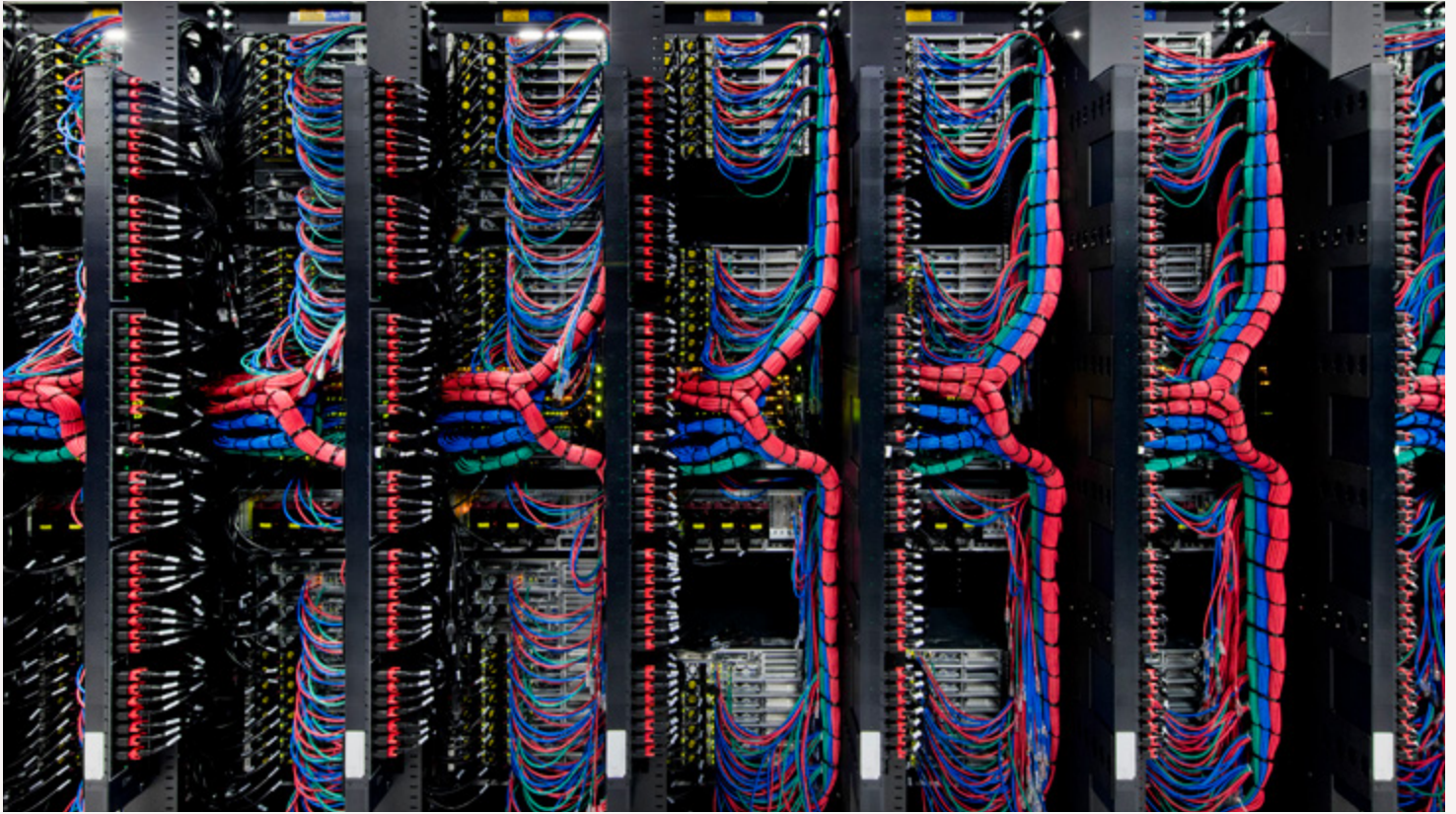
### 오픈 하이브리드 관리형 데이터 스토어

IBM watsonx.data™를 사용하면 기업은 관리형 데이터와 AI 워크로드에 최적화된 목적에 맞는 데이터 스토어를 통해 모든 데이터를 사용하여 AI 워크로드를 확장할 수 있습니다. 또한 쿼리, 거버넌스 및 오픈 데이터 형식으로 지원되므로 데이터에 액세스하고 공유할 수 있습니다. watsonx.data는 2023년 7월에 정식 출시될 예정입니다.

### AI 거버넌스를 위한 강력한 툴킷

IBM watsonx.governance™는 고객이 AI 라이프사이클 전반에 걸쳐 모델 관리와 같은 AI 거버넌스 기능을 제공하여 책임감 있고 투명하며 설명 가능한 AI 워크플로우를 구축하도록 지원합니다. watsonx.governance는 2023년 10월에 정식 출시될 예정입니다.





## AI에 최적화된 인프라

인프라는 모든 AI 전략에서 필수적으로 고려할 사항으로, 올바른 의사결정은 데이터를 보호하고 큰 수익을 얻는 데 도움이 되고 가치 실현 시간을 단축할 수 있습니다. IBM과 Red Hat은 Red Hat® OpenShift®에 여러 기능을 추가하여 대규모 모델을 새로 구축하는 것부터 기존 모델을 신속하게 조정하는 데 이르기까지 하이브리드 클라우드 플랫폼을 AI에 맞춰 최적화했습니다. 또한 IBM zSystems, IBM Power® 서버, IBM Storage 등의 플랫폼은 성능, 확장성, 보안 및 지속 가능성을 고려하여 IBM Cloud®를 기반으로 설계되었기 때문에 조기에 AI의 성공을 이끌고 AI 사용량을 확장할 수 있습니다. 그리고 파운데이션 모델이 방대하기 때문에 IBM은 대규모 AI의 발전이라는 구체적인 목적을 실현하기 위해 클라우드 네이티브 슈퍼컴퓨터인 Vela를 구축했습니다. Vela를 통해 IBM과 비즈니스 파트너는 강력한 파운데이션 모델을 개발할 수 있습니다. 약 10년 간 IBM은 AI의 전력 성능과 효율성을 높여주는 zSystems의 내장형 축소 정밀 알고리즘과 아키텍처를 비롯하여 실리콘에 이르기까지 효율성을 향상하기 위한 근본적인 발전을 거듭해 왔습니다.

"인프라는 모든 AI 전략에서 필수적으로 고려해야 할 사항입니다."



## 고객 및 비즈니스 파트너와 함께 AI의 차세대 제품 개발

IBM Consulting™은 비즈니스 운영을 개선하고 신뢰성과 자신감을 바탕으로 빠르게 가치를 창출할 수 있도록 고객과 함께 AI 워크플로우를 생성하는 데 능숙하고도 심층 도메인 전문 지식까지 갖춘 다양한 자문팀을 보유하고 있습니다. IBM은 고객과 함께 정밀도, 리스크, ROI 간에 균형을 유지하면서 파운데이션 모델로 보강해야 할 AI 적용사례에 우선순위를 지정합니다. [IBM Garage™](#)를 사용하면 관련 도메인에 맞게 조정된 파운데이션 모델로 뒷받침되는 새로운 워크플로우와 경험을 신속하게 설계, 공동 구축 및 확장할 수 있습니다. IBM은 이러한 조치를 IT 운영 및 보안은 물론 고객 관리, 재무, 공급망, HR 워크플로우 등의 영역으로까지 확대하기 위해 노력하고 있습니다. AWS, Microsoft, Google, Salesforce, SAP 등의 파트너로 이루어진 강력한 에코시스템과 IBM 기술을 기반으로 IBM Consulting은 오픈 에코시스템 접근 방식을 채택하여 고객이 원하는 결과를 제공합니다.





"AI는 전례 없는 수준으로  
우리가 일하는 방식의  
모든 부분을 근본적으로  
변화시키고 있습니다."

**롭 토마스(Rob Thomas)**

IBM 수석 부사장 겸 소프트웨어

부문 최고 영업 책임자

# AI를 실현할 수 있는 기회

AI가 이루어 내고 있는 놀라운 결과를 탐닉하려는 충동을 억제해야 합니다. AI가 단기적으로나 장기적으로 실현할 수 있도록 지원할 수 있는 실질적인 목표에 기반을 둔 조직은 성공할 가능성이 더 높습니다. "야심 찬 계획"을 좇으면 복잡성과 리스크가 모두 가중되는 동시에 가장 중요한 데이터를 사용하여 실질적인 비즈니스 가치를 창출하는 데 에너지를 집중시키는 데이터 및 분석 팀에 큰 부담을 줍니다.

오늘날 비즈니스에서 AI의 이점을 도출할 수 있는 최고의 기회는 다음과 같습니다.



## 디지털 노동

AI는 근본적으로 높은 효율성을 제공합니다. 복잡하거나 일상적이고 반복적인 프로세스 전반에 AI를 적용하면 직원들이 반복적인 작업에서 벗어나 더 빠르게 결과를 얻고 데이터를 바탕으로 효과적인 의사결정을 내릴 수 있습니다. 직무 만족도가 높을수록 직원 이탈이 감소하고 만족도가 높은 직원이 고객에게 더 나은 경험을 제공합니다.

### AI 및 자동화로 직원 생산성 향상

생산성이란 투입 대비 얼마만큼의 산출이 이루어지는지를 나타냅니다. 그러나 오늘날 직원들이 종종 과부하에 걸리고 여러 애플리케이션을 오가고 있는 상황에서 다른 작업은 고집스럽게 수동 방식을 고수하고 있습니다. AI 및 자동화 솔루션은 생산성을 높이고 비용을 줄이는 데 도움이 될 수 있습니다. 직원들은 IBM Watson Orchestrate™를 사용하여 반복적인 작업을 자동화하고, 결과를 개선하는 전략적 조치에 더 많은 시간을 할애할 수 있습니다.

### 탁월한 고객 경험 창출

오늘날 고객은 원활한 환경과 질문에 대한 빠른 답변을 기대하며, 이러한 기대를 충족하지 못하는 기업은 도태될 위험이 있습니다. AI는 고객이 필요한 것을 빠르게 얻을 수 있도록 지원하고 셀프 서비스를 통해 직원이 보다 복잡한 요청을 처리할 수 있도록 합니다. 2021년 네덜란드 은행 ABN AMRO는 IBM Consulting과의 협력을 통해 IBM Watson® Assistant 소프트웨어를 기반으로 하는 대화형 어시스턴트를 구축하여 고객 요청의 90%를 영어 또는 네덜란드어로 [응답하는 고객 서비스 에이전트를 배포했습니다.](#)

### 코드를 위한 AI

Watson Code Assistant는 Red Hat Ansible® Automation Platform의 자연어 인터페이스를 통해 코드를 생성하여 개발자를 지원하는 watsonx 파운데이션 모델을 활용합니다. Watson Code Assistant는 개발자의 생산성을 높이고 강화하는 단순하면서도 강력한 자동화 도구를 제공합니다.

### 빠르고 정확하며 효율적인 청구 처리

이전에 청구 처리는 매우 복잡했으며 수동적이었습니다. 오늘날 비효율적인 레거시 시스템은 현대의 비즈니스 속도에 맞춰 운영하기가 어려워졌습니다. 비즈니스 데이터에 맞춰 미세 조정된 AI는 지루하고 시간 소모적인 수동 작업을 자동화하고 단순화하여 청구 처리 시간과 비용을 줄이는 데 도움을 줄 수 있습니다.



## IT 자동화

더욱 자동화된 정보 인프라는 IT 팀의 감독 기능을 대폭 강화하여 한차원 높은 복원력과 효율성을 실현하도록 지원합니다. 결과적으로 시간과 전문 지식을 보다 생산적으로 투입하여 새로운 혁신 제품을 개발하고 시장에 더 빠르게 출시할 수 있게 되었습니다.

### 엔터프라이즈 관측 가능성

상태 및 성능 모니터링을 위해 바로 사용할 수 있는 데이터 기반 인사이트로 포괄적인 가시성을 강화하면 배포에 대한 즉각적인 피드백을 제공하여 문제가 발생하기 전에 이를 식별할 수 있습니다. ExaVault LLC는 IBM Instana™를 사용하여 [고객에게 영향을 미치는 버그의 평균 해결 시간\(MTTR\)을 56.6% 단축](#)했습니다.

### 자동화된 운영

비즈니스를 운영하는 애플리케이션이 점점 복잡해지면서 AI는 애플리케이션 성능 수요와 인프라 공급을 일치시켜 조직이 최적화 결정을 내릴 수 있도록 지원합니다. Carhartt Inc.는 IBM Turbonomic®을 사용하여 [클라우드 환경의 효율성을 45% 높였습니다](#).

### 인시던트 관리

현대의 IT 환경이 복잡해지고 이를 관리하는 데 사용되는 도구가 급증하면서 IT 운영 팀은 자산을 완벽하게 파악하고 인시던트를 효과적으로 관리하는 것이 어려워졌습니다. IBM AIOps Insights는 여러 도구를 통합하여 사일로 전체에서 리소스 상태의 상관관계를 찾아 인시던트 관리를 효율화하는 데 도움을 줍니다.



## 보안 및 규정 준수

사이버 공격이 갈수록 늘어나며 창의적이고 빠르게 진화하고 있습니다. AI는 오케스트레이션 및 자동화를 통해 가시성을 확장하고 응답 시간을 가속화할 수 있을 뿐만 아니라 규정 준수 및 보안 제어를 하이브리드 클라우드 아키텍처에 내장하여 누가 언제 무엇에 액세스할 수 있는지 결정할 수 있습니다. 이를 통해 회사는 준수해야 할 규정이 계속 확장되는 상황에서도 규정 준수 제어를 자동화할 수 있습니다.

### 위험을 감지 및 제거하고 리스크를 줄이는 데 도움이 되도록 보안 팀 강화

보안 팀은 인력이 부족하고 과중한 업무에 시달리는 경우가 많습니다. AI와 자동화는 인시던트 대응 시간을 며칠 **또는 몇 시간에서 몇 분**<sup>4</sup>으로 단축하므로 공격자와의 격차를 좁히는 데 도움이 될 수 있습니다. 또한 사용자의 액세스 권한을 확인하고 노출된 자산을 찾고 규정 준수 조치를 시행하는 데 도움이 될 수 있습니다. 그리고 대부분의 회사에서 관리해야 하는 다양한 보안 도구와 함께 AI를 사용하여 통합 워크플로우를 구축할 수 있습니다. IBM QRadar®를 사용하여 [TalkTalk는 잠재적인 위협을 평균 8배 빠르게 방지](#)했습니다.

### 사이버 복원력이 높은 비즈니스 보호

데이터 유출 가능성은 모든 회사가 직면하게 되는 위협이며, 여기에는 막대한 비용이 들어갑니다. 현재 데이터 유출로 인해 [미국에서 발생한 평균 비용은 944만 달러](#)입니다.<sup>5</sup> IBM z16™ 시스템은 최첨단 퀀텀 세이프 암호화 알고리즘을 데이터에 적용합니다. 파운데이션 모델은 실시간 사기 탐지 및 자금 세탁 방지를 위해 IBM z16을 기반으로 추론할 수 있도록 개발되고 미세 조정될 수도 있습니다. 비공개 데이터 및 중요한 데이터의 보안을 유지하면서 새로운 요구사항을 충족하도록 모델을 신속하게 조정하는 기능은 규정 준수 태세를 강화하는 데에도 도움이 됩니다.

### 통합 보안 프로그램 개발 및 관리

IBM의 숙련된 실무자들은 방어 체계 전반에 걸쳐 광범위한 전문 지식을 적용합니다. 막강한 IBM X-Force®의 핵심인 AI와 ML은 모두 X-Force Threat Intelligence를 통해 신속하게 위협을 발견하고 대응 역량을 극대화하고 조기 경고를 제공하는 데 사용됩니다.



## 애플리케이션 현대화

애플리케이션과 시스템을 빠르게 연결할 수 있는 조직은 그렇지 않은 조직을 크게 앞지를 수 있습니다. AI는 내부 및 외부 소비자 모두가 데이터와 애플리케이션의 잠재력을 활용하도록 함으로써 팀이 신속하고 능동적으로 운영하는 데 도움이 되는 전사적 통합을 강화할 수 있습니다. 그 결과 기업은 고객의 요구사항을 더 정확하게 예측하고 해결할 수 있습니다.

### API 관리로 디지털 혁신 촉진

API는 소프트웨어 애플리케이션과 시스템의 통합을 촉진하여 데이터를 원활하게 교환하게 함으로써 디지털 비즈니스와 혁신을 주도하는 데 중요한 역할을 합니다. [IBM API Connect®](#)는 테스트를 가속화하고 정확도를 개선하기 위해 자동으로 생성된 API 테스트 케이스를 포함하여 AI 기능과 함께 제공되는 전체 라이프사이클 API 관리 솔루션입니다.

### 애플리케이션과 시스템 모두 연결

빠르게 진화하는 디지털 비즈니스 세계에서 조직은 다양한 이종 시스템과 애플리케이션을 원활하게 통합해야 하는 점점 더 복잡해지는 문제에 직면해 있습니다. [IBM App Connect](#)는 기업이 전사적으로 데이터와 애플리케이션을 원활하게 통합할 수 있도록 지원하는 하이브리드 통합 기능을 제공합니다. 또한 사용자가 몇 번의 클릭만으로 쉽게 데이터를 맵핑하고 변환할 수 있도록 AI가 안내하는 노코드 환경을 제공합니다.

### 이벤트를 활용하여 실시간으로 대응

오늘날과 같이 끊임없이 변화하는 고객 요구사항과 시장 동향으로 인해 조직에서는 매일 수천 개의 비즈니스 이벤트가 발생합니다. 이러한 이벤트는 귀중한 인사이트를 제공할 수 있지만 사일로화되어 액세스하기 어려운 경우가 많습니다. 2023년 6월에 출시된 IBM Event Automation은 이벤트 기반 여정을 가속화할 수 있는 완전하고 구성 가능한 방법을 제공하도록 설계된 새로운 솔루션입니다. Event Automation을 통해 기업은 지속적인 정보 스트림을 활용하고, 서로 다른 이벤트 간의 관계를 파악하고, 발생하는 새로운 추세와 고객 문제를 감지할 수 있습니다.

## 지속 가능성

보다 지속 가능한 비즈니스 운영을 추구하는 것은 혁신의 기회이며, AI는 혁신을 가속화하는 데 도움이 됩니다. 지속 가능성은 변화와 성장을 촉진하기 위해 조직의 문화, 운영 모델 및 일상적인 워크플로우에 긴밀히 포함되어야 하는 목표이자 성과입니다.

### 지능형 자산, 시설 및 인프라

AI는 패브릭에 지속 가능성이 내장된 스마트 빌딩과 공장을 설계하고, 클린 에너지 전환을 추진하고, 효율적인 폐기물 관리 및 탈탄소화를 촉진하기 위한 운영 인사이트를 얻는 데 도움을 줄 수 있습니다. IBM Maximo®를 통해 [Sund & Bælt Partner A/S는 Great Belt 교량의 CO2 배출량을 75만톤 감축했습니다.](#)

### ESG 데이터, 보고 및 리스크 관리

AI는 지속 가능성 목표를 운영하고 투명성을 높이는 데 도움이 될 수 있습니다. [IBM Envizi™](#)는 500개 이상의 ESG 데이터 유형을 감사 가능한 재무 등급 데이터의 단일 시스템으로 수집 및 통합하는 작업을 자동화합니다.

### 지속 가능한 공급망 및 순환성

AI는 윤리적 조달과 투명한 공급망을 강화하기 위해 인사이트와 지능형 워크플로우를 제공할 수 있습니다. 자체 공급망에 AI 및 자동화를 적용함으로써 [IBM Consulting은 인벤토리 비용 감소와 운송 비용 최적화와 관련하여 1억 6천만 달러를 절감](#)하였고, 결과적으로 보다 효과적인 의사결정을 촉진하고 시간 절감 효과를 볼 수 있었습니다.



AI 덕분에 브라질 은행  
Bradesco는 매달 4,400  
만 개의 질문에 91%의  
정확도로 답변할 수 있게  
되었습니다.



# AI 전략의 구심점인 신뢰

오늘날 우리에게 깊은 인상을 주고 있는 AI 기능은 곧 보다 탁월하고 혁신적인 기술에 의해 따라 잡힐 것입니다. 우리가 이제 막 상상하기 시작한 가능성이 일반화되고 새로운 기술은 완전히 새로운 유형의 작업으로 이어질 것입니다. 그러나 잠재력을 최대한 실현하고 미래 기술에 대비하려면 AI가 신뢰와 투명성을 기반으로 구축되어야 합니다.

AI의 윤리적 측면에서 편법을 택하면 단기적으로는 이익이 될 수 있지만 이러한 접근 방식에는 리스크가 따릅니다. IBM은 [신뢰할 수 있는 AI에 5가지 기본 속성](#)이 있다고 믿으며, 여기에는 설명 가능성, 공정성, 견고성, 투명성 및 개인정보 보호가 포함됩니다. 조직이 신뢰할 수 있는 AI의 기준에 미치지 못할 때마다, 그 결점은 가능한 많은 사람들이 가장 혁신적인 이 기술의 혜택을 받게 되는 미래에 새로운 장애물로 나타날 수 있습니다. 유럽 위원회는 이미 업계에 글로벌 GDPR 스타일의 영향력 있는 [규제 프레임워크](#)를 제안했습니다. 오늘날 윤리적 원칙에 따라 AI를 개발하고 사용하는 기업은 곧 채택될 규정을 준수할 수 있는 더 나은 자리에 서게 될 것이며, 잠재적으로 AI 윤리 원칙과 인간의 가치를 염두에 두지 않고 구축된 모델을 재설계하거나 재구축하는 비용을 피할 수 있을 것입니다.

## IBM은 AI 개발에서 3가지 기본 원칙을 준수합니다.

1. AI의 목적은 인간 지능의 기능을 보강하는 것입니다. IBM은 AI가 우리 모두의 업무 역량을 향상시켜야 한다고 믿습니다. IBM은 AI가 인간의 의사결정을 대체하는 것이 아니라 보강해야 한다고 믿습니다.
2. 데이터와 인사이트는 창시자의 소유입니다. IBM 고객의 데이터는 고객의 소유이며 고객의 인사이트도 마찬가지입니다. IBM은 정부의 데이터 정책이 공평하고 평등해야 하며 개방성에 우선순위를 두어야 한다고 믿습니다.
3. 기술은 반드시 투명하게 설명될 수 있어야 합니다. 기업은 누가 AI 시스템을 학습시키는지, 학습에 어떤 데이터가 사용되었는지 명확하게 알아야 하며 가장 중요한 것은 알고리즘의 권장사항에 포함된 내용을 명확하게 인지하는 것입니다.

IBM은 AI가 잠재력을 최대한 실현하기 위해서는 이러한 것이 필수 원칙이라고 믿습니다. 모든 것이 제대로 이루어진다면 그 혜택은 엄청날 것입니다.

AI를 활용하면 함께 더 나은 세상을 만들어갈 수 있습니다.



1. IBM 글로벌 AI 채택 지수 2022, IBM Corporation 및 Morning Consult, 2022년 5월.
2. Gartner 설문조사에 따르면 경영진의 80%가 자동화를 모든 비즈니스 의사결정에 적용할 수 있다고 생각함, Gartner.com
3. 초기 개념 증명의 관찰 결과를 기준으로 합니다. 개선 범위는 40%~70%였습니다. 고객 결과는 고객 적용사례, 시스템 및 조건에 따라 달라집니다. 따라서 일반적으로 예상되는 결과를 제공하지 못합니다.
4. 보안을 위한 AI 및 자동화, IBM 기업가치연구소(IBM), 2022년 6월.
5. 2022년 데이터 유출 비용 보고서, IBM Security, 2022년 7월. (등록 필요)

면책사항: IBM의 계획, 방향 및 의도는 IBM의 단독 재량으로 통지 없이 언제든지 변경 또는 철회될 수 있습니다. 잠재적인 향후 제품과 개선사항에 대한 정보는 IBM의 목표에 대한 일반적인 아이디어를 제공하기 위해 제시된 것으로서, 구매 결정을 위한 근거로 사용되어서는 안 됩니다. IBM은 이 정보를 기반으로 자료, 코드 또는 기능을 제공할 의무가 없습니다.

© Copyright IBM Corporation 2023

(07326) 서울특별시 영등포구 국제금융로 10  
서울국제금융센터(3IFC)

Produced in the  
United States of America  
2023년 5월

IBM, IBM 로고, watsonx, watsonx.ai, watsonx.data, watsonx.governance, Power, IBM Cloud, IBM Consulting, IBM Garage, IBM Watson Orchestrate, IBM Watson, IBM Instana, Turbonomic, QRadar, IBM z16, X-Force, IBM API Connect, Maximo 및 Envizi는 미국 및/또는 기타 국가에서 사용되는 International Business Machines Corporation의 상표 또는 등록상표입니다. 기타 제품 및 서비스 이름은 IBM 또는 타사의 상표입니다. 현재 IBM 상표 목록은 [ibm.com/trademark](http://ibm.com/trademark)에 있습니다.

Microsoft는 미국 또는 기타 국가에서 사용되는 Microsoft Corporation의 상표입니다.

Red Hat, OpenShift, Ansible은 미국 및 기타 국가에서 사용되는 Red Hat, Inc. 또는 그 자회사의 상표 또는 등록상표입니다.

이 문서는 최초 발행일을 기준으로 하며, 통지 없이 언제든지 변경될 수 있습니다. IBM이 영업하는 모든 국가에서 모든 서비스가 제공되는 것은 아닙니다.

인용되거나 제시된 모든 고객 예시는 일부 고객이 IBM 제품을 사용한 방식과 실제 실현한 결과를 설명하는 방식으로 제공되고 있습니다. 실제 환경 비용과 성능 특성은 개별 고객 구성 및 조건에 따라 다를 수 있습니다. 각 고객별 실제 결과는 전적으로 고객이 주문한 시스템과 서비스에 따라 크게 달라질 수 있으므로 일반적인 기대 결과는 제시될 수 없습니다. 그러나 IBM 제품 및 프로그램과 함께 사용한 기타 다른 제품이나 프로그램의 운영에 대한 평가와 검증은 사용자의 책임입니다. 이 문서의 정보는 상품성, 특정 목적에의 적합성에 대한 보증 및 타인의 권리 침해에 대한 보증이나 조건을 포함하여(단, 이에 한하지 않음) 명시적이든 묵시적이든 일체의 보증 없이 "현상태대로" 제공됩니다. IBM 제품은 제품이 제공되는 계약의 조건에 따라 보증됩니다.

우수 보안 관리제도에 대한 설명: 어떠한 IT 시스템이나 제품도 완벽하게 안전할 수 없으며, 단 하나의 제품이나 보안 조치만으로는 부적절한 사용 또는 접근을 완벽하게 방지하는 데 효과적이지 않을 수 있습니다. IBM은 시스템, 제품, 서비스가 악의적이거나 불법적인 행위로부터 영향을 받지 않는다는 것을 보증하지 않으며, 귀사가 이러한 행위로부터 영향을 받지 않음을 보증하지 않습니다. IBM이 제시하는 방향 또는 의도에 관한 모든 언급은 특별한 통지 없이 변경될 수 있으며 목적 및 목표만을 나타냅니다. 실제 사용 가능한 저장 공간 용량은 압축 해제 및 압축 데이터 양쪽 모두에 포함되어 보고될 수 있으며, 명시된 용량보다 적거나 다를 수 있습니다.

